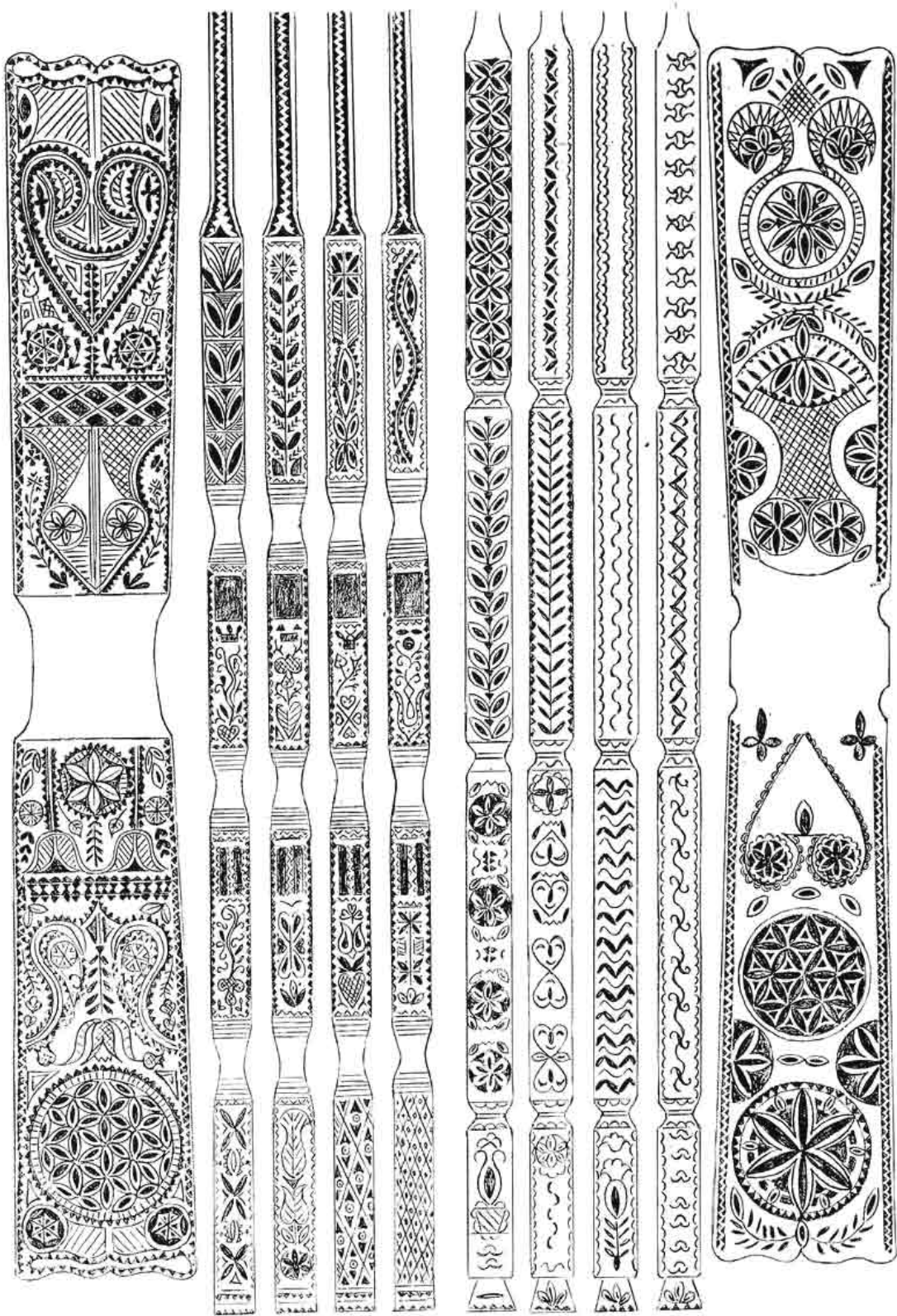


**SLOVENSKÝ
NÁRODOPIŠ,**





Vyrezávané praslice z prvej polovice 20. storočia. Čelovec.
Kresba R. Mikulová, 1976, NÚ SAV

V prezentovanom čísle Slovenského národopisu sú online prístupné iba publikácie pracovníkov Ústavu etnológie SAV (v obsahu farebne odlišené).

Ostatné práce, na ktoré ÚEt SAV nemá licenčné zmluvy, sú vynechané.

Slovenský národopis je evidovaný v nasledujúcich databázach

www.ebsco.com

www.cejsh.icm.edu.pl

www.ceeol.de

www.mla.org

www.ulrichsweb.com

www.willingspress.com

Impaktovaná databáza European Science Foundation (ESF)
European Reference Index for the Humanities (ERIH): www.esf.org

SLOVENSKÝ NÁRODOPIS I. 1979

OBSAH

ŠTÚDIE – MATERIÁLY

- Ema Kahounová – Drábiková:**
Sústavy poľného hospodárenia v Honte
v období kapitalizmu 4
- Soňa Švecová:** Názvoslovie lazového
osídlenia v Honte 25
- Jarmila Pátková:** Výtvarné prejavy
niektorých druhov ľudovej výroby
v Honte 51

EAS – POKUSNÉ KOMENTÁRE

- Ema Kahounová – Drábiková:**
Sušenie ovocia 86

DISKUSIA – GLOSÝ

- Viera Urbancová:** K zameraniu slo-
venskej etnografie v rokoch 1946–
1977 103

ROZHLADY

- In memoriam Jána Geryka (Eva Králič-
ková)** 126
- Folklór a umenie dneška (Bohuslav Be-
neš)** 127
- Výstava Drotárstvo v dielach výtvarných
umelcov 19. a 20. storočia (Adam Pranda)** 130
- O premenách a rozvoji lokálnych spo-
čenstiev v Poľsku (Adam Pranda)** 131
- Medzinárodná konferencia Folklorizmus
v minulosti a súčasnosti (Milan Leš-
čák)** 133

- Šiesty medzinárodný seminár posluchá-
čov národopisu (Marta Sigmundov-
vá)** 135

RECENZIE A REFERÁTY

- Zo života a bojov Iudu Uhrovskej doliny.
Národopisné štúdie (Ján Botík)** 136
- J. Dekan: Veľká Morava. Doba a umenie
(Ester Plicková)** 138
- Vlastivedný slovník obcí na Slovensku
I.–III. (Ema Drábiková)** 139
- Dvadsaťpäť rokov Východnej (Jarmila
Pátková)** 142
- Štatúty bratislavských cechov. Dokumen-
ty (Jarmila Pátková)** 144
- J. Mlacek: Slovenská frazeológia (Zuzana
Profantová)** 144
- V. A. Jadov: Sociologický výskum (Peter
Salner)** 146
- Slovackije narodnyje razbojničiji pesni
i ballady (Ján Michálek)** 147
- E. V. Pomeranceva: O ruskom folklore
(Viera Gašparíková)** 148
- Rozmarín zelený. Slovenský folklór
z okolia Esztergomu (Soňa Burla-
sová)** 150
- Z. Ujváry: Gömöri népdalok és népballa-
dák (Izabela Tóthová)** 153
- Historische Volkssagen aus dem 13. bis
19. Jahrhundert, Band 4 (Viera Gaš-
paríková)** 155
- Gislind M. Ritz: Alte geschnitzte Bauern-
möbel (Helena Tomečková)** 157

Na obálke: Priečelie domu, Selce, okr. Zvolen. Foto V. Branko. NÚ SAV

Koncovky v čísle na stranách 3, 24, 41, 80, 85, 125, 157, 159 sú výtvarné detaily na architektúre v oblasti Hontu. Kresby: E. Mlynárová 1977.

HLAVNÁ REDAKTORKA
Božena Filová

VÝKONNÁ REDAKTORKA
Viera Gašparíková

REDAKČNÁ RADA
Ján Botík, Soňa Burlasová, Václav Frolec, Emília Horváthová, Soňa Kovačevičová,
Igor Krištek, Milan Leščák, Ján Michálek, Ján Mjartan, Štefan Mruškovič, Viera
Nosáľová, Adam Pranda, Antonín Robek

VÝTVARNÉ PREJAVY NIEKTORÝCH DRUHOV ĽUDOVEJ VÝROBY V HONTE

JARMILA PÁTKOVÁ

Národopisný ústav SAV, Bratislava

Už pri uverejnení čiastkových výskumov v rámci komplexného monografického štúdia regiónu Hont sme na základe konkrétneho materiálu a vychádzajúc z pracovného rozdelenia ľudovej výroby na domácu prácu, domácku výrobu a remeslá konštatovali, že celá táto rozsiahla oblasť produktívnej činnosti sa v mnohých odvetviach prejavuje raz v celom rozsahu, inokedy len v niektorých vrcholných výrobkoch aj ako svojbytná umelecká činnosť. Už len na základe výskumov a štúdiá dokladov o ľudovej výrobe jednej časti regiónu bolo možné upozorniť na niektoré druhy výroby, ktoré si zasluhujú osobitné a hlbšie sledovanie práve z hľadiska ľudového umenia. Za takéto sme v príspevku označili kamenárstvo, zlatníctvo, resp. výrobu strieborných šperkov, farbiarstvo, najmä výrobu modrotlače, spracovanie dreva, tkanie a spracovanie košíkárskych materiálov, zhotovovanie obradového pečiva a s tým súvisiace zhotovovanie dekoratívnych doplnkov a symbolických predmetov z papiera, drôtu, staniolu a korálikov. Kraslice zdobené batikovou technikou zistili sme v tom čase iba v jednej lokalite. Za výrobné oblasti, zasluhujúce si mimoriadnu pozornosť i na tejto menšej časti Hontu najmä z hľadiska ľudového umenia, sme označili

hrnčiarstvo, ktoré však už v tom čase bolo pomerne vyčerpávajúco spracované, a výrobu šperkov.¹

Ďalšie výskumy pomerne širokej problematiky ľudovej výroby pokračovali v tendenciách prvej základnej etapy štúdiá Hontu, tak ako ju charakterizoval vedúci pracovného tímu Ján Botík.² Pri rozšírení výskumu na celý región s ťažiskom vo vybraných obciach sa viacmenej potvrdilo už to, čo sme vo vzťahu k ľudovej výrobe konštatovali na základe výskumov západnej časti Hontu, s rozšírením niektorých výrobných odvetví, najmä z hľadiska ich významu v hospodárskom živote obcí, ale aj z hľadiska ich podielu na formovaní výtvarného profilu celej oblasti, prípadne niektorého zo subregiónov.

Spomedzi markantne sa prejavujúcich materiálov vystupuje v prevažnej časti Hontu podobne ako na jeho západe kameň; k doteraz známym a čiastočne už aj spracovaným lokalitám sa pripájajú ďalšie a tvaroslovná škála kamenárstva sa rozširuje.³

Spracovanie hliny v hrnčiarskom remesle reprezentovali okrem už publikovaného Pukanca v celej oblasti niekoľko ďalších výrobných centrá, ako sú Bátovce, Jablňovce, Krupina. Z nich mimoriadne výrazné po stránke výtvarnej boli dielne

v Beluji, ktoré však dokladajú už iba výrobky s charakteristickým grafitovým dekorom,⁴ podobne ako niekdajšia výroba hlinených fajok v Banskej Štiavnici. I spracovanie kovov najmä v severnej časti Hontu podporilo vo viacerých obciach v niekoľkých druhoch kováckych výrobkov úsilie vyhotoviť predmety nielen účelové, ale aj výtvarne pôsobivé.

Výraznému špecifiku oblasti — striebornému, zväčša filigránovému šperku venovala svoju pozornosť pri výskumoch Ľudového odevu a v samostatnej štúdií V. Nosáľová.⁵

V domáckej práci a domáckej výrobe na celom území Hontu boli rôznorodou používaného materiálu a veľkou variabilitou tvarov zastúpené košíkárске a slamienkárске výrobky, ktorých estetické pôsobenie spočíva predovšetkým v dokonalom spracovaní materiálu, maximálnej funkčnosti a formálnej vyváženosti predmetov.

V spracovaní dreva sa v oblasti Hontu dodnes stretávame s celým radom výrobkov, ktoré na jednej strane potvrdzujú ovládanie viacerých drevospracujúcich techník, svedčia o veľkom rozsahu druhov a funkcií výrobkov a sústreďujú i veľké množstvo výtvarných techník a najmä ich osobitné uplatnenie. Celkom špecifickú oblasť v umeleckom spracovaní dreva tvorí Banská Štiavnica a okolité obce, kde sa zväčša baníci venovali figurálnej drevorezbe; pre banícke oblasti aj inde je charakteristické zostrojovanie drevených miniatúr rôznych mechanizmov, trpezlivé vyrezávanie a skladanie rezbárskych kompozícií do fliaš. Ich systematickému výskumu sa už viac rokov venuje E. Plicková.⁶ S voľnou figurálnou drevorezbou sme sa doteraz v ostatnej časti Hontu nestretli, ak nerátame niekoľko drevených križov s figurálnym reliéfom, o pôvode ktorých však nemáme zatiaľ nijaké bližšie údaje, a veľmi sporadický výskyt plastik svätcov, ktoré sa celkom náhodne objavujú v obciach s katolíckym obyvateľstvom.

Pri úžitkovom spracovaní dreva sme sa však v skúmanej oblasti stretli s veľkým množstvom dokladov, ktoré popri funkčných hľadiskách uvedomele sledujú aj hľadiská estetické a usilujú sa ich podčiarknuť i vlastným dekoratívnym stvárnením. Už len práca hontianskych tesárov a stolárov, ktorí zhotovovali jednotlivé detaily tunajšej architektúry, vytvorili v obločných rámoch, dverciach, štítových a podstrešných lištách také množstvo riešení, že o každom súbore drevených častí jednej stavby môžeme hovoriť ako o samostatnom prejave stolárskej a tesárskej zručnosti a invencii s bohatou variačnou škálou. Stolárske práce, ktoré dokladá tunajší nábytok, možno charakterizovať rovnako len s tým rozdielom, že sa nám dokladov tejto práce (zväčša domáckej, neremeselnej), zachovalo viacej a čiastočne už boli publikované.⁷

Na tvorbe niektorých nábytkových kusov v Honte sa zúčastňovalo aj tokárstvo zhotovovaním jednotlivých detailov; išlo však tiež o práce domácich náaturistov. Vo väčšej miere ako na nábytku sa najmä po prvej svetovej vojne začína technika tokárenia uplatňovať na pracovných nástrojoch, a to najmä na prasliciach a kolovratoch. I keď vlastná technika práce na tokárni značne určuje tvaroslovné prvky predmetu, za špecifický prejav tokárstva oblasti a súčasne tvorivý prístup s estetickým zameraním treba pokladať používanie viacerých druhov ušľachtilých drieb, ktorých rôzne sfarbenie používali ľudoví tokári na jednom a tom istom predmete s vedomým estetickým zámerom. Najširšia škála výtvarných prejavov v dreve sa uplatnila na kresaných, strúhaných a napokon aj vyrezávaných predmetoch, ktoré mali najrôznejšie účelové použitie, sústredili sa však zväčša na nástrojoch určených pre ženskú prácu.

V spracovaní rohoviny sme doteraz nachádzali taktiež výlučne úžitkové predmety — oselníky a rožky na plnenie

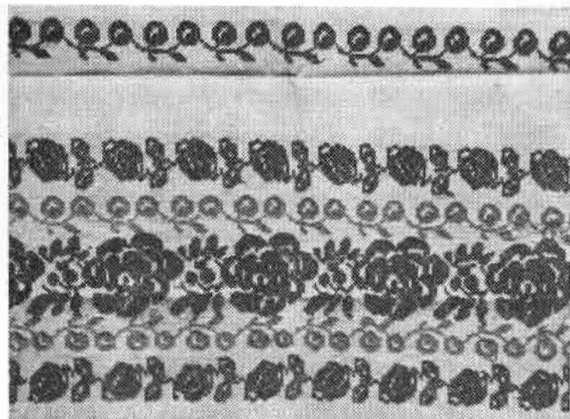
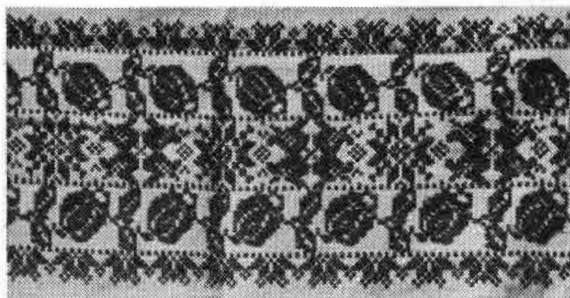
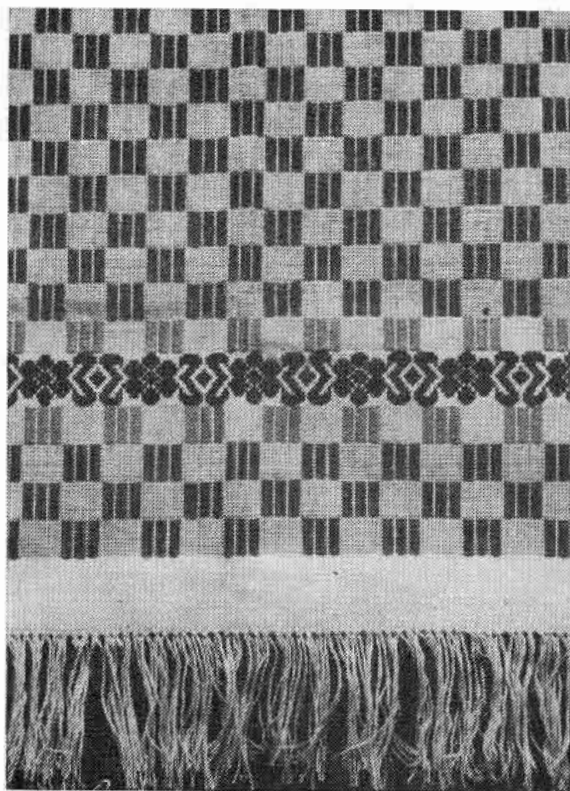


Vyšívajúci kožušinový vankúš, práca miestneho kožušníka G. Lukačoviča zo 40. rokov 20. storočia. Hrušov. Foto J. Paličková, 1976. NÚ SAV

klobás a zdobenie keramiky, ktoré majú hladké tvary bez akýchkoľvek ozdôb. Uvádza sa aj výroba rohových pastierskych trúb.

V oblasti spracovania kože a kožušín priniesol aj výskum ostatného regiónu Hontu iba údaje o výlučne účelovom garbiarskom spracovaní koží. Oproti tomu výroba a spracovanie kožušín sú ešte i v súčasnosti reprezentované viacerými variantmi kožušnických výrobkov, približne sledujúcich odevné varianty, i keď sa zachovávanie určitého variantu pri nosení kožušov nedodržiavalo tak striktné a vyhranené ako pri iných, najmä ženských, odevných súčiastkach a ich dekore. Zapríčiňovala to najskôr remeselná špecializácia výrobcov — kožušníkov, ktorých bol ešte na prelome 19. a 20. storočia značný počet vo viacerých

mestečkách, do ktorých inklinoval hospodársky život celého regiónu (Levice, Pukanec, Bátovce, Banská Štiavnica, Krupina, ba aj Nová Baňa, Pliešovce, Banská Bystrica alebo Zvolen, ktoré už ležia mimo územia bývalej Hontianskej župy a do ktorých dochádzali na trhy aj remeselníci z iných vzdialenejších výrobných centier, čo tiež zapríčinilo určitú nivelizáciu strihov i dekoru kožušnických výrobkov.⁸ V kožušníctve regiónu nachádzame zastúpené všetky techniky výzdoby a motivika a kompozícia vzorov na kožuškoch hontianskych kožušníkov má podobný vývin ako na ostatnom území Slovenska. Tunajší kožušníci, ktorí ešte v čase výskumu boli zastúpení žijúcimi výrobcami v Krupine, Senohrade, Hrušove, Bzovíku, Čelovciach, Kosihovciach, Stredných Plach-



tinciach, šili kožuchy i strihove príbuzné kožuchom ostatného Slovenska.

Ludový odev je komplexom, na ktorom sa sústreďuje celý rad výtvarných prejavov, vychádzajúcich predovšetkým z textilných materiálov. V textile sa aj v Honte, ako i na ostatnom Slovensku uplatnili všetky známe techniky. Techniku pletenia na krosienkach zachovali dlhé ženské pásy s dekoratívne oväzovanými koncami, zachovalo sa tu pletenie šnúrok z viacerých nitiek prstami i tkanie tkaníc a trakov na doštičke.

Tkáčstvo v západnej časti Hontu malo už viac-menej nivelizovaný charakter, podporovaný aj pôsobením profesionálnych tkáčov.⁹ Ostatná časť Hontu zachovala však ešte i v 20. storočí pomerne živé domáce tkáčstvo s tvorbou vzorovaných tkanín viacerých techník a výtvarných štýlov. Ešte bohatšia – výtvarne a technicky – je výšivková tvorba hontianskych žien, ktorá sa azda najintenzívnejšie zúčastňovala a vo viacerých obciach dodnes zúčastňuje na špecifickostiach výtvarného pôsobenia ľudového odevu. Pre výšivku nachádzame v jednotlivých hontianskych obciach doklady ku všetkým vývinovým štádiám od rozvinutých funkčných stehov, pokračujúc bohatou výšivkou cez rátané nite, predkreslovanej bielej výšivky, až po pestrofarebné naturalistické výšivky posledného obdobia, keď k tradičným nástrojom a technikám pristupuje už aj šijací stroj.

V pomere k ostatnému Slovensku je v Honte ešte výlučnejšie pôsobenie čipkárskej tvorby, kde paralelne popri sebe

Uterák z farebnej bavlnenej priadze. Cerovo. Foto J. Paličková, 1969. NÚ SAV

Uterák s preberaným červeno-čiernym vzorom, prvá polovica 20. storočia. Senohrad. Foto J. Paličková, 1969. NÚ SAV

Uterák s preberaným vzorom – prietkou, prvá polovica 20. storočia. Cerovo. Foto J. Paličková, 1969. NÚ SAV

pôsobia a uplatňujú sa v ľudovom odevu a v niektorých ďalších oblastiach ľudového života jednak výrobky baníckych čipkárskych centier, jednak sedliacka čipka, ktorej výrazné výtvarné spracovanie už v 19. storočí oprávňovalo bádateľov označovať ju ako hontiansku čipku. Táto čipka si ešte aj v 20. storočí uchovala svoje špecifické črty odlišné od charakteru sedliackych čipiek ostatných čipkárskych oblastí na Slovensku.¹⁰

Pôsobivým výtvarným prvkom vo väčšine krojových variantov Hontu bola modrotlač, ktorej uplatňovanie v ľudovom odevu začína sa v rôznych časových rozpätiach už v druhej polovici 19. storočia. V niektorých krojových variantoch dokonca v určitom období modrotlač v ženskom oblečení prevládala a používaním drobných nenápadných farbiarskych vzorov a dobových strihov signalizovala postupnú nivelizáciu oblečenia. Okrem dielni v Pukanci a Leviaciach kupovali si tunajší obyvatelia farbiarčinu na trhoch aj od farbiarov z iných miest, najmä zo Zvolena a Banskej Bystrice.

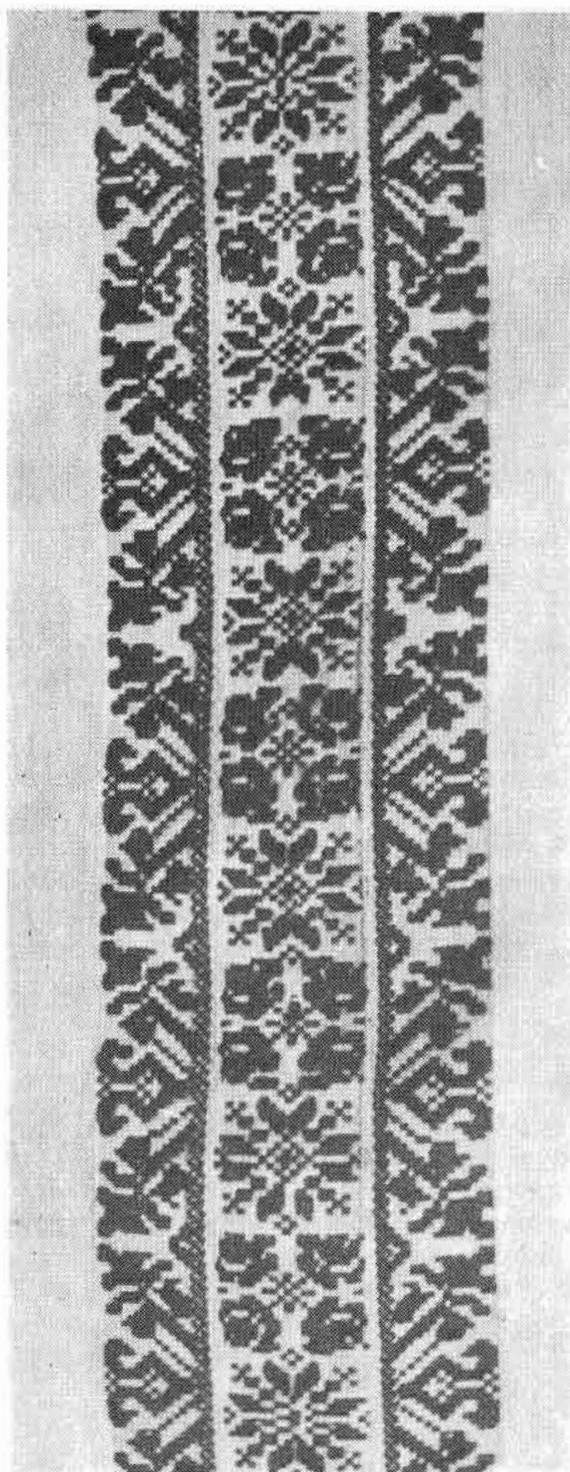
Vypelý dekoratívny zmysel viedol v Honte i k výtvarnému stvárneniu pečiva, najmä obradového, o ktorom máme doklady už z druhej polovice 18. storočia,¹¹ no v niektorých obciach Hontu (Hrušov, Sebechleby) sa uchovalo, prirodzene, v iných formách až podnes. S výrobou obradového pečiva súvisí aj zhotovovanie ďalších dekoratívnych prvkov, ktoré boli pôvodne síce tiež z cesta, ale postupne pribierajú aj novší materiál, najmä pestrofarebný papier, staniol a koráliky. V súčasnosti sa ďalej vyvíja a zaslužil by si bližšiu pozornosť.

Súčasťou obradov a zvykoslovia je i výroba veľkonočných zdobených vajíčok, o ktorých máme doklady z viacerých obcí Hontu. Uvádza sa nielen jednoduché farbenie cibulovými šupami, krepovým papierom a pod., ale i skutočné zdobenie batikovou technikou, ktoré ešte počas výskumu aktívne ovládali

staršie ženy v Čelovciach, Dolnom Badíne, Hornom Badíne, Senohrade a Stredných Plachtinciach. Je pravdepodobné, že hĺbkový výskum, zameraný iba na problematiku kraslíc, by objavil ďalšie lokality.

Výtvarné spracovanie je zväčša sprievodným javom ľudovej výroby hudobných nástrojov, ktoré sa zhotovovali najmä v strednej a severnej časti Hontu, v obciach s rozvinutým salašníctvom a lazníckymi formami osídlenia. Ich výskumom sa však zaoberá hudobnovedné pracovisko Umenovedného ústavu SAV, ktoré kvalifikovane hodnotí nielen ich zvukovú, ale aj výtvarnú zložku.

Stručné vymenovanie druhov ľudovej výroby, na ktorých sa v oblasti Hontu zúčastňuje výtvarný prejav, dokladá mimoriadnu tvorivú schopnosť, ktorou tunajší obyvatelia sprevádzali celý rad svojich každodenných činností, pričom niektoré sú živé ešte aj v súčasnosti. Úsilie o výtvarné spracovanie úžitkových predmetov bolo najmä na prelome 19. a 20. storočia sprevádzané často i značnou mierou hravosti, ktorá vo výslednom výrobku dokumentovala radosť z práce a úsilie trvalo upozorňovať na neobyčajnú šikovnosť, s ktorou bol výrobok zhotovený. Najväčšmi sa tento prístup prejavoval v práci s drevom, kde podnes môžeme obdivovať umne vyrezávané drievka na paličkovanie čipiek s príveskami a retiazkami z jedného kusa dreva, praslice prerézavané a vyplnené drevenými pohyblivými guľôčkami, hrable alebo piesty, ktoré pri práci a nesení hrkotali suchým hrachom, olovom či kamienkami. Výrobca ich vložil do dômyselne skrytej a uzavretej dieročky v rukoviatke. Ako inak ako hravosťou možno nazvať podkladanie hrubých kováčskych klincov, ktorými sa pobíjali ťažké dvere na komore, štvorčekmi červeného a zeleného súkna. Štvorčeky či krúžky súkna síce nezachovali dlho na slnku a dažďi svoju pôvodnú farbu, no na nových dverách predsa len



Obrus s preberaným vzorom, prvá polovica 20. storočia. Čelovec. Foto J. Paličková, 1976. NÚ SAV

určitý čas v kontraste bledého dreva, čiernych hlavičiek klinčov a pestrou farbou súkna upozorňovali na to, že sú nové a že majster, ktorý ich vyrobil, sa za svoju prácu nemusí hanbiť.¹²

Takýto zbežný pohľad na výtvarné prejavy v oblasti ľudovej výroby v Honte poukazuje skôr na dekorativizmus ako na vlastnú umeleckú tvorbu. Tento dekorativizmus však dokladá estetické cítenie, a to tak u tvorcov, ako aj u konzumentov a je nesporne prvým predpokladom vlastnej umeleckej tvorby. Pomerne dlhodobý hiát vo výskume ľudového umenia — či skôr nedostatočné sledovanie umeleckých prejavov ľudovej kultúry ako samostatných javov, ktoré treba študovať osobitnými výskumnými metódami a hľadať ich špecifickosti vo vzťahu k ostatným javom ľudovej kultúry, ako aj vo vzťahu k národnej kultúre a profesionálnemu umeniu — smeroval skôr k extenzívnym výskumom a pomernému nedostatku analytických štúdií. Ak teda chceme aspoň čiastočne posunúť etnografické bádanie umeleckých prejavov, treba sa orientovať na podrobný rozbor užších tematických okruhov, prípadne na priame mikroanalýzy jedného javu v obmedzenom priestore a čase.¹³ V posledných rokoch sme sa už stretli aj s prácami, ktoré sledovali výtvarné jazyky ľudovej kultúry ako samostatné i vtedy, keď sa viazali na úžitkové predmety, ktoré práve mieru oslobodzovania sa od úžitkových funkcií považujú za mieru zvyšovania a prevažovania estetických funkcií.¹⁴ Doterajšie výskumy v Honte potvrdzujú postulát, ku ktorému sme dospeli už predchádzajúcimi výskumami,¹⁵ že totiž veľká časť umeleckých prejavov ľudovej kultúry vychádza z bežnej ľudovej výroby, domácej práce, každodennej úžitkovej činnosti. Kontinuita týchto prác, prirodzené medzigeneračné odovzdávanie výrobných skúseností a ovládania pracovných nástrojov, dôverné poznanie spracúvaného materiálu, ktorý zväčša pochádzal

z prostredia, kde jeho spracovávateľ roky nepretržite žil, poznal materiál vo všetkých jeho podobách a vlastnostiach, znalosť celej škály funkcií zhotovovaných predmetov, ako aj vedomie vkusových a estetických noriem kolektívu, viedli k optimálnej súhre funkčných, obsahových a tvarových, teda formálnych zložiek výrobku. Práve z tohto skĺbenia a vyváženia vyplýva základná estetická kvalita výrobku, ktorá je prvým a základným predpokladom ďalšieho výtvarného spracovania či dotvorenia. I dekor, vo svojom rozvinutí zdanlivo od funkčných požiadaviek úžitkových predmetov nezávislá zložka, sa rozvíja pri väčšine výrobkov na miestach funkčne exponovaných, nosných a aj pri svojom maximálnom rozvinutí zdôrazňuje svoju prítomnosť na úžitkových predmetoch a súčasne zdôrazňuje ich estetické pôsobenie. Zvyčajne až vtedy, keď dekor ovládne všetky ostatné zložky predmetu, vývin vlastného predmetu zastane a ďalej sa vyvíja už len ornament, ktorý však treba sledovať osobitne. Hoci sme doteraz skúmali výtvarné prejavy v oblasti ľudovej výroby prevažne etnografickými metódami, už doterajšie skúsenosti hovoria pre to, aby sa najmä hodnotenie a rozbor výtvarnej zložky rozšíril aj o metódy skúmania profesionálneho umenia, prirodzene, predovšetkým úžitkového umenia. Paralely v oblasti súčasnej profesionálnej výroby a tvorby dokazujú platnosť rovnakých zákonitostí tak v procese tvorby, ako aj vo vzťahu k celej šírke úžitkových hodnôt predmetov a ich estetického a spoločenského pôsobenia.

Prejavy tzv. voľného umenia sú v celej našej ľudovej kultúre v menšine. Preto aj v Honte sa pri sledovaní výtvarných prejavov sústredíme na tvorbu vychádzajúcu z úžitkovej, účelovej činnosti a pri jej ďalšom sledovaní nebudeme používať delenie podľa výtvarných techník, ale budeme vychádzať aj naďalej z delenia podľa spracovaného ma-

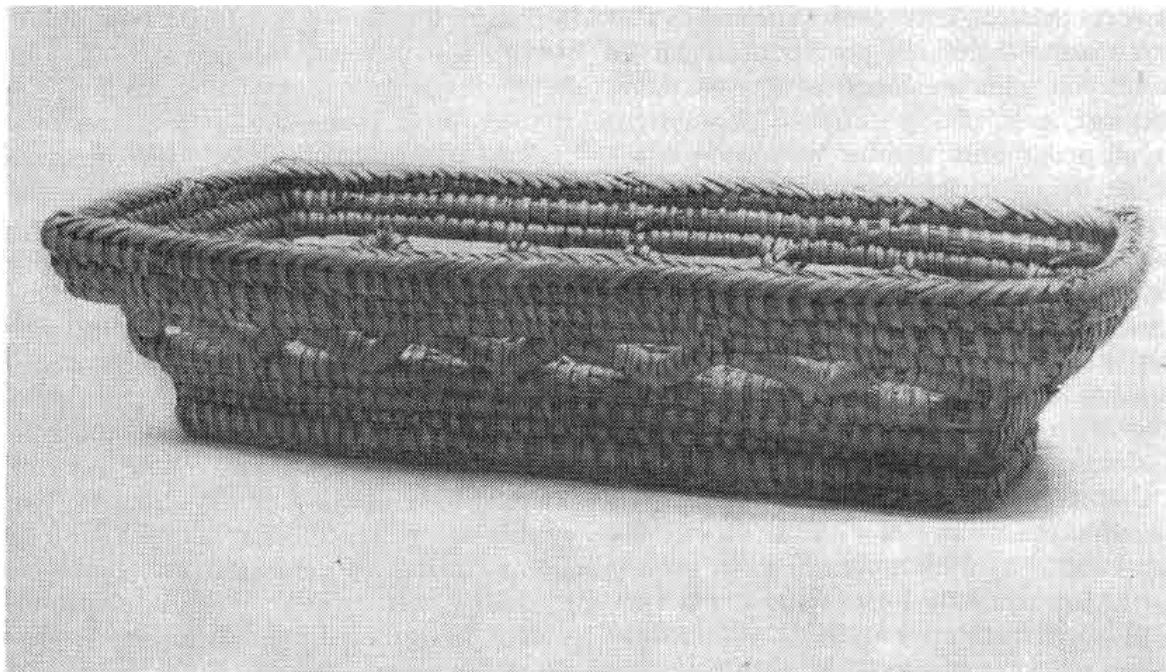
teriálu, kde sa samozrejme často uplatňovali aj viaceré výtvarné techniky, ba v ojedinelých prípadoch sa objavili aj diela voľného umenia.

Extenzívny výskum, ku ktorému prvá etapa projektu Hont nevyhnutne viedla, široký rozsah problematiky ľudovej výroby, ako aj rozľahlosť a členitosť regiónu zapríčinili, že ani pre sledovanie otázok výtvarného prejavu nemáme materiál vždy rovnako reprezentatívny a kvantitatívne dostatočný, pričom opätovne je potrebné zdôrazniť potrebu hĺbkových analytických prác na základe výberu užších tematických okruhov. Pre uľahčenie a urýchlenie takýchto i ďalších prác pokúsime sa zhrnúť doterajšie poznatky terénnych výskumov predovšetkým z hľadiska ďalšieho štúdia ľudového umenia.

Nadväzujúc na čiastkový výskum hontianskej časti levického okresu a prehľad výskumov z celej oblasti sa teda usilujeme zaznamenať súčasný stav jednotlivých výrobných odvetví v ich vzťahu k minulosti i budúcnosti, či už ide o odvetvia dnes už úplne pasívne, odumierajúce, či aktívne pôsobiace v komplexe súčasnej ľudovej kultúry Hontu i s prípadným naznačením ich vývinu smerom k lokálnym subkultúram, výtvarným regiónom, k ľudovej kultúre celého regiónu, až k perspektívam prechodu do národnej kultúry. Všetky uvedené štádiá vývinu jednotlivých javov ľudovej kultúry sme mali počas výskumu možnosť sledovať priamo na ľudovej výrobe, a preto sa budeme usilovať aspoň čiastočne ich naznačiť.

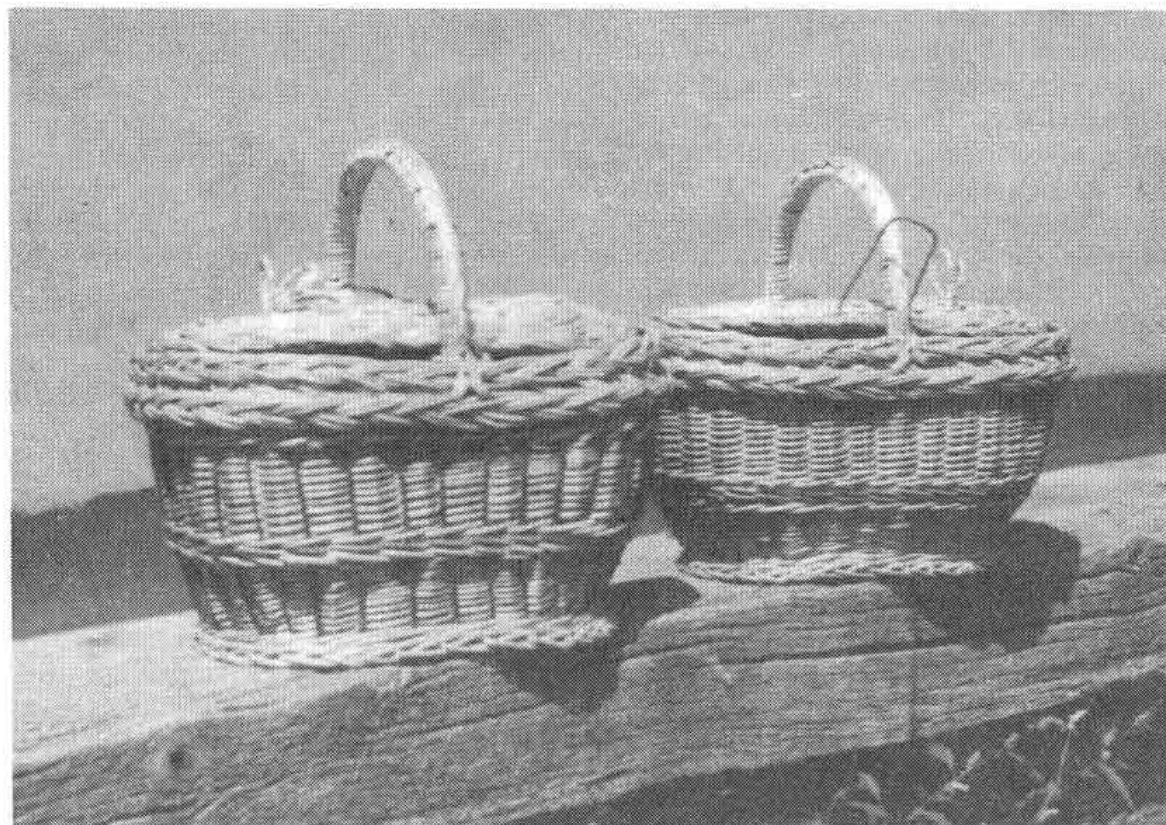
Ďalšou otázkou, ktorú chceme sledovať, je priestorová intenzita javu, jeho pôsobenie v rámci celého regiónu, prípadne iba niektorých subregiónov, a ďalej nivelizačnú či variačnú schopnosť, mieru univerzálnosti či naopak špecifickosti toho-ktorého javu.

Členitosť regiónu a jeho obkolesenie viacerými z hľadiska ľudovej kultúry rôznorodými oblasťami nesporne vplý-



Slamenný lyžičník. Ondrejovce. Tekovské múzeum v Leviciach.

Košíky s vrchnákmi *sotriky*. Dačov Lom. Foto V. Nosáľová, 1973. NÚ SAV



vali aj na formovanie výtvarnej kultúry, estetických noriem a prejavili sa rôznorodosťou jednotlivých druhov ľudovej výroby. Základom týchto odlišností je nesporne rozdelenie župy, pokiaľ ide o hlavné zdroje obživy obyvateľstva a hospodársky život regiónu. Na jednej strane to bola severná hornatá časť s dominantnou ťažbou kovov, na druhej strane južná časť, prevažne poľnohospodárska s dôležitým vinohradníctvom. Badateľný vplyv detvianskej oblasti vo východnej časti sa ešte v priebehu 20. storočia ďalej šíri na pomerne rozsiahlom území Hontu, znásobovaný vnútornou kolonizáciou. Vo výrobe sa prejavuje najmä pri spracovaní dreva a v textile. Vo vzťahoch viacerých druhov ľudovej výroby v rámci regiónu badať však súčasne i diferenciaciu, zapríčinenú časovým posunom prirodzeného vývinu a civilizáčného procesu.

Nesporne výraznejšie ako vo vlastnej ľudovej výrobe sa práve vo výtvarnej tvorbe prejavujú v rámci celého Hontu osobitosti jeho najsevernejšej časti, v ktorej dominovalo banícke zamestnanie. Ide o také markantné rozdiely a špecifickosti v celej kultúre (napriek kontaktom a niektorým nadväznostiam na roľnícku kultúru, ako aj na mestskú kultúru), že bolo potrebné práve na tieto špecifickosti zamerať osobitný výskum. Už jeho doterajšie výsledky dokazujú, že celkový obraz ľudovej kultúry Hontu by bol bez ľudovej kultúry tunajších baníkov neúplný, ba možno povedať, že by nepodával pravdivý obraz o jej rozvrstvenosti, členitosti a bohatej diferencovanosti.¹⁶ Práve táto oblasť, ktorú právom nazývame i oblasťou baníckej ľudovej kultúry, má pri svojom formovaní dlhodobý historický základ a jej skúmanie azda najviac prispieva k odhaľovaniu odlišností a vzťahov medzi robotníckou a roľníckou kultúrou, kultúrou mesta a dediny. Pre tieto výskumy poskytuje dostatok dokladov, ktoré možno sledovať v pomerne dlhom vývinovom

slede a kontexte až do súčasnosti, čo týmto dokladom dáva časovým overovaním a konfrontáciou objektívnu platnosť s možnosťou zovšeobecnenia.

Z hľadiska širšieho pohľadu na celú oblasť ľudovej tvorby možno sa pri zdôrazňovaní monografických a tematických výskumov odvolať aj na metódy a doterajší výskum folkloristiky, ktorý sa pozitívne prejavil i v Honte.¹⁷ Keď v nasledujúcej časti nadviažeme na stručný prehľad doterajších výsledkov výskumu, nebudeme opätovne preberať všetky spracovávané materiály, ale zameriame sa iba na tie, ktoré, postupujúc podľa už uvedeného systému, možno doložiť väčším množstvom údajov.

K takýmto materiálom patrí nesporne kameň, ktorého spracovávanie a aj umelecké stvárnenie možno už aj podľa výsledkov doterajších výskumov pokladať za špecifikum oblasti, najmä pokiaľ ide priamo o výrobu. Výsledky kamenárskej výrobnnej činnosti sa potom používali na podstatne širšom území, ako boli hranice bývalej župy. Veľké množstvo ešte jestvujúcich kamenárskych prác v hontianskych obciach a ojedinelí žijúci kamenári svedčia o dožívaní tohto druhu výroby v súčasnosti. Pri jeho sumarizácii sa možno okrem vlastného zatiaľ ešte nedokončeného výskumu oprieť o zasvätenú a materiálovo podloženú štúdiu P. Stanu,¹⁸ o parciálne či sumarizujúce práce staršieho obdobia,¹⁹ o údaje výskumu ľudového staviteľstva a o možnosti porovnávať hontianske kamenárstvo s kamenárstvom niektorých ďalších oblastí Slovenska na základe publikovaného materiálu.²⁰ Kamenárstvo v Honte môžeme azda až v jeho poslednom vývinovom štádiu, teda v nedávnej minulosti nazvať remeslom, kým v období jeho najväčšieho rozšírenia a najrozsiahlejšej výroby možno hovoriť skôr o domácych výrobcoch — náturistoch, zručnejších robotníkoch kameňolomov. Kameňolomov bolo totiž na území Hontu viacej najmä v 19. storočí, keď sa



Kamenné detaily domu datovaného rokom 1865. Tekovské Trsfany. Foto J. Botík, 1970. NÚ SAV

v niektorých obciach priamo hromadne prechádza na stavanie z lomového kameňa. Účasť kamenárov na stavbe domov potvrdzuje aj to, že remeselní kamenári bývali organizovaní a evidovaní v rámci murárskeho remesla. Aj remeselných kamenárov bolo však na skúmanom území ešte v prvej polovici 19. storočia veľmi málo i v samých mestách a mestečkách, kým v obciach ich daňový súpis z r. 1828 neuvádza vôbec.²¹ Určité kamenárske práce nesporne ovládal aj väčší počet výrobcov v obciach, či už išlo o roľníkov a najmä baníkov, pre ktorých kamenárske nástroje boli v mnohom príbuzné baníckym nástrojom a aj mnohé pracovné postupy boli pri týchto výrobných činnostiach, najmä pri získavaní základnej suroviny spoločné (ťažké kladivá, dláta, vrtáky). Domácky cha-

rakter kamenárskej výroby dokladá aj malé rozvinutie tohto remesla na Slovensku vôbec, či už v období cechovom alebo neskoršom.²² Začiatkom 19. storočia bolo na celom Slovensku iba 24 kamenárov, a kamenárov-remeselníkov neuvádza ani kamenársky priemysel, ani literatúra zaoberajúca sa neskorším obdobím.²³ Dôkazom o malom počte kamenárskych odborníkov na našom území bolo na jednej strane aj pozývanie talianskych majstrov-kamenárov na vykonávanie náročnejších odborných prác, ako boli stavby verejných budov, kaštieľov, v druhej polovici 19. storočia aj stavby železníc, tunelov a ciest,²⁴ na druhej strane i pomerne rozsiahla fažba kameňa v oblastiach, kde kameň bol vhodný na stavby domov a iné výrobky. Hont mal takýchto kameňolomov viacej

v 19. i 20. storočí.²⁵ S fažbou kameňa nepochybne súvisí rozvoj murovanej kamennej architektúry, ktorá najmä v strednej a severnej časti Hontu začína už od prvej polovice 19. storočia výraznejšie nahrádzať architektúru drevenú. Kameň sa používa ako základný stavebný materiál obytných i hospodárskych stavísk a materiál, z ktorého sa robia rôzne konštrukčné časti stavieb, ako sú ostenia oblokov a dverí, nadobločné preklady, schody, brány, obruče studní, medziobločné tabule na vyznačovanie letopočtu, mena majiteľa ap., ako aj náhrobné kamene. Spôsob opracovania lomového kameňa, ktorý sa používal na múry stavieb, môžeme v súčasnosti veľmi dobre sledovať najmä na polozrúca-

ných opustených domoch, ktoré sú takmer v každej sledovanej obci. I keď kamenné domy slúžili svojmu účelu až do polovice 20. storočia a viaceré po úpravách a prestavbách ešte i v súčasnosti, už začiatkom 20. storočia začína pri novostavbách prevládať ako stavebný materiál tehla, prípadne kombinácia tehly s kameňom.

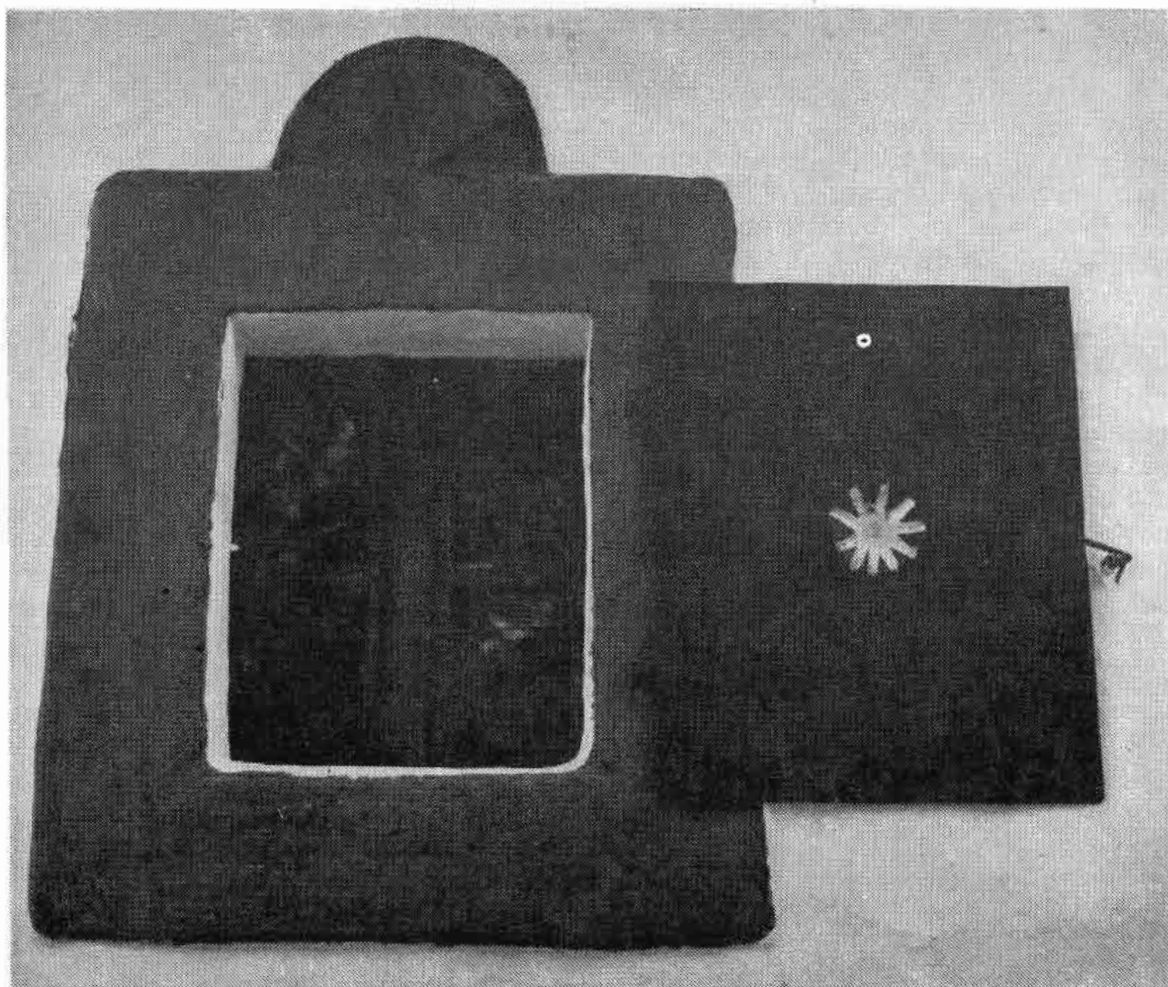
Lomový kameň, ktorý vidíme na hontianskych stavbách, je zväčša použitý v základnom murive bez väčšieho kamenárskeho opracovania, čo opätovne potvrdzuje domnienku o samozásobiteľskom spôsobe jeho získavania a úpravy. Popri lomovom kameni sa do múrov dávali aj kamene vyorané pri poľnohospodárskych prácach, čo dokladajú tak obna-

Kamenná bránka na č. d. 146. Jabloňovce. Foto V. Branko, 1977. NÚ SAV



Kamenná bránka domu č. 157, datovaná rokom 1910. Jabloňovce. Foto T. Ševčíková. NÚ SAV





Okno s kamenným ostením a železnou obločnicou na dome č. 137. Jabloňovce. Foto V. Branko, 1977. NÚ SAV

žené múry polozrúcaných stavieb, ako aj údaje najstarších informátorov.²⁶ Náročnejšie kamenárske opracovanie nachádzame na konštrukčne významných častiach stavby, najmä na schodíkoch, prahoch, prekladoch a osteniach dverí a oblokov. Vo všetkých týchto prípadoch ide o rozmernejšie a kvalitnejšie kamenné bloky, ktoré dokladajú už aj zručnejšie opracovanie. Informátori spomedzi najstarších obyvateľov potvrdzujú, že na tieto práce sa pozývali odborníci, ktorí opracovali potrebný kameň priamo na mieste, prípadne si základné prvky priviezli a na mieste ich iba prispôsobili

potrebám konkrétnej stavby.²⁷ Keďže okrem Brhloviec a Krupiny nemáme na teraz doklady o oficiálne evidovanej širšej kamenárskej profesionálnej činnosti v regióne, usudzujeme, že koncom 19. a začiatkom 20. storočia i tieto kvalifikovanejšie a náročnejšie práce vykonávali iba zručnejší jednotlivci z radov roľníckeho obyvateľstva, v baníckych obciach zas najmä baníci a v oboch prípadoch súčasne aj robotníci kameňolomu. Ide konečne o podobný postup ako pri stavbe domov z dreva pri tesárskych prácach, prácach staviteľov pecí ap.

Práve títo zručnejší jednotlivci sa ne-

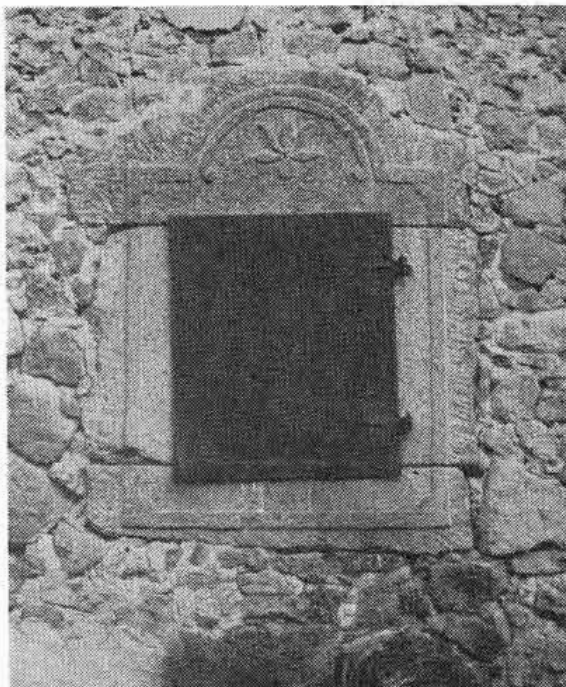
uspokojovali iba funkčne a konštrukčne presným okresaním a osadením kamených článkov, ale pri spracovaní kameňa pre stavebné účely uplatňujú i svoje estetické cítenie a výtvarné schopnosti. Ostenia oblokov, dverí a brán pravidelne kanelujú, vyhlbenou líniou sledujú celkový tvar jednotlivých článkov, nadobločné rímasy a oblúky lemujú reliéfnymi hranatými, končistými alebo oblými zubmi, vlnovkou. Celú plochu prekladov na osteni, najmä obločných vyplňa často rytý lineárny štylizovaný ornament a lineárne sa riešievali aj samostatné kamenné tabule, ktoré sa umiestňovali na priečeli medzi oblokami pod stredom štítu. Tieto tabuľky približne 50 X 30 cm veľké boli jednoduchého obdĺžnikového tvaru, ich okraj tvoril oblý reliéfny pás, mali konvexne alebo konkávne zaoblené či do dvojlistu riešené rohy alebo dvojtrojlist, tulipán alebo kalich umiestnený v strede hornej hrany. Tabuľky mávali podobne ako nadobločné rímasy a oblúky okraje lemované zúbkami rôznych tvarov a veľkostí. Tabuľky slúžili na označenie roku stavby, iniciálok majiteľa či celých textov. Dekoračné motívy sú tu skôr doplnkom ako hlavným zmyslom tabule, v ploche tabuľky sa objavujú zriedka vo forme drobného rastlinného alebo geometrického motívu prípadne cirkevného symbolu. Len zriedka sa medziobločné tabuľky riešia len ornamentálne. V tom prípade ide už skôr o jednotlivý štylizovaný motív, riešený technikou vysokého reliéfu alebo negatívnym reliéfom. Takéto jednotlivé motívy sa používali raz ako samostatný doplnok vlastného ostenia, raz medzi oblokami, známe však bolo ich umiestnenie aj v rohoch čelnej steny pod strechou. Ide tu o štvorlist, štylizovanú rozetu a ich motív sa niekedy opakuje, rozvinutý do šírky aj na obločnom preklade a osteniach.

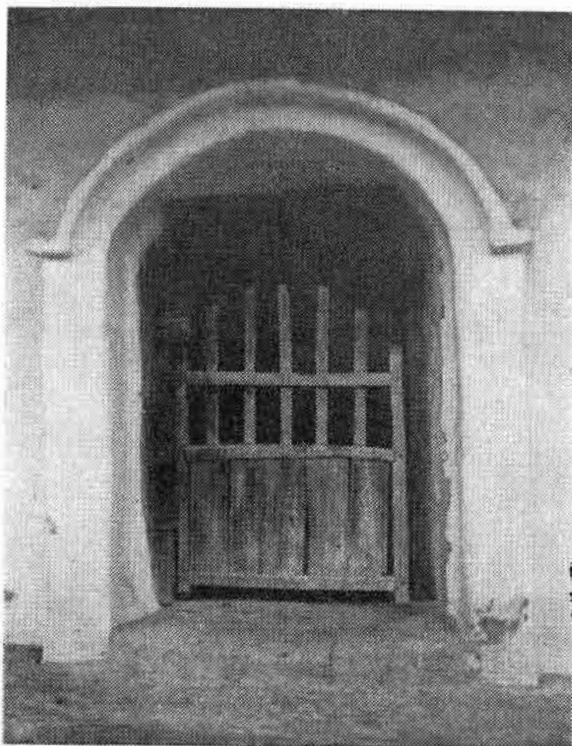
Pomerne zriedkavý, a podľa doterajších výskumov zatiaľ len v Dačovom Lome doložený, je na obločných prekla-



Okno s kamenným ostentím a tympanonom. Dom č. 16 je datovaný rokom 1878. Krnišov-Kráľovec. Foto J. Branko. NÚ SAV

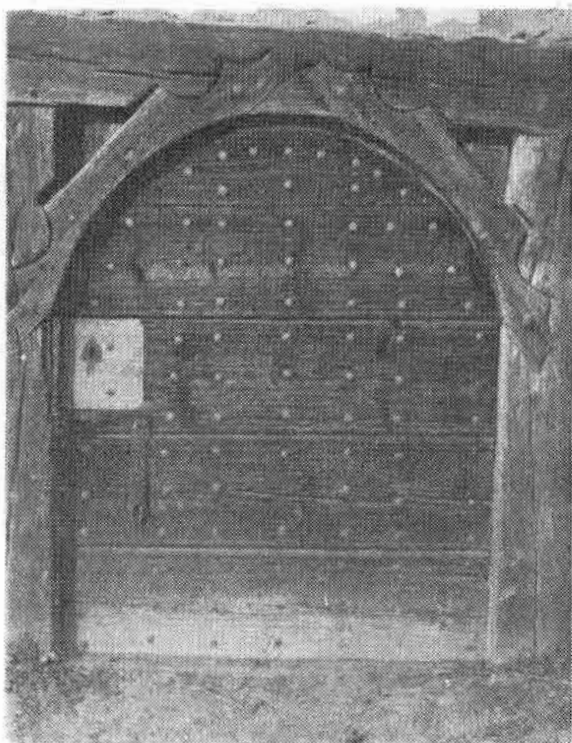
Okno s kamenným ostentím a železnou obločnicou. Krnišov-Kráľovec. Foto V. Branko, 1977. NÚ SAV





Drevené vrátna do siene. Devičany. Foto V. Valentová, 1968. NÚ SAV

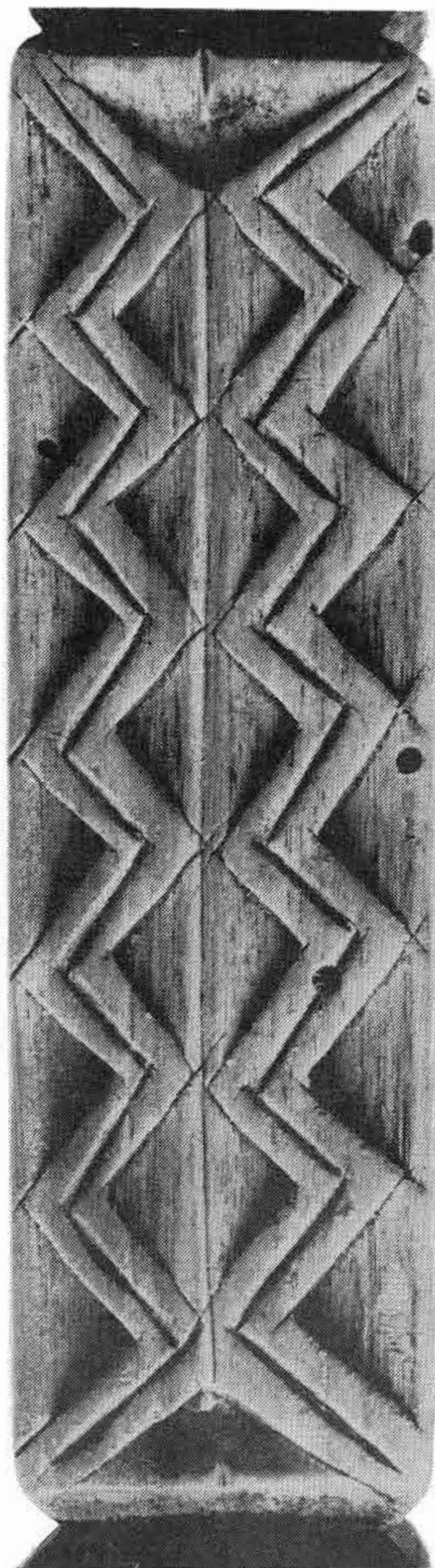
Dvere do pivnice. Bátovce. Foto I. Kleinová, 1963. NÚ SAV



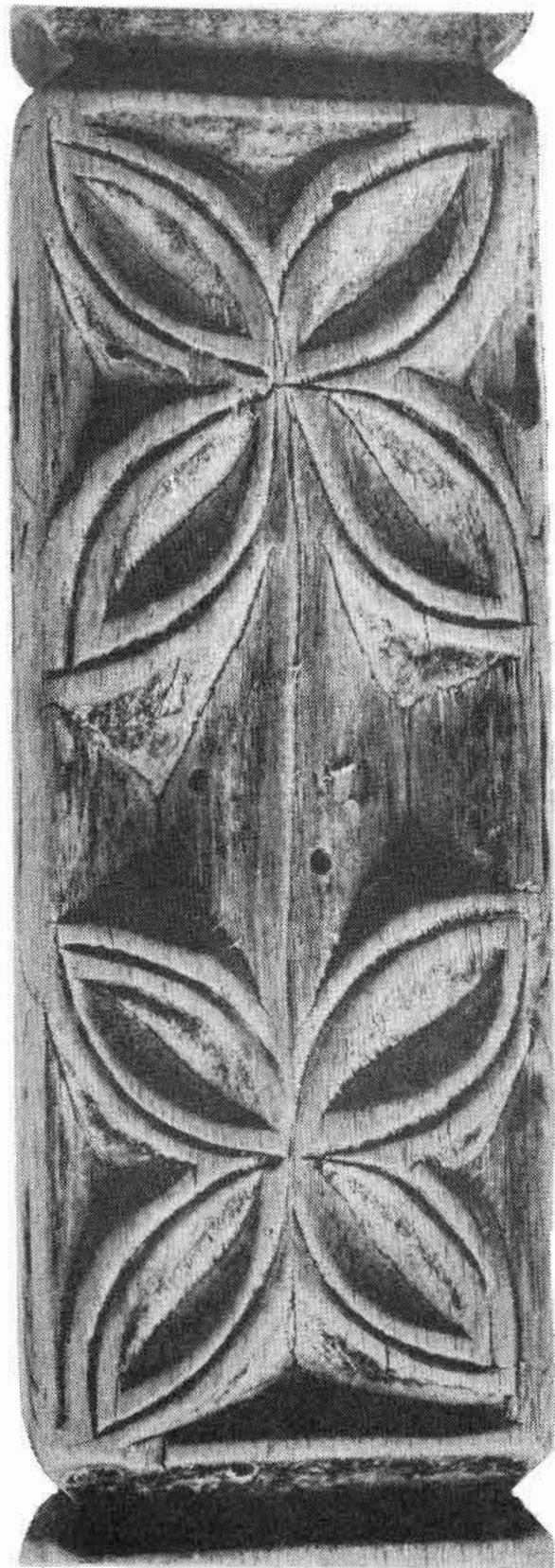
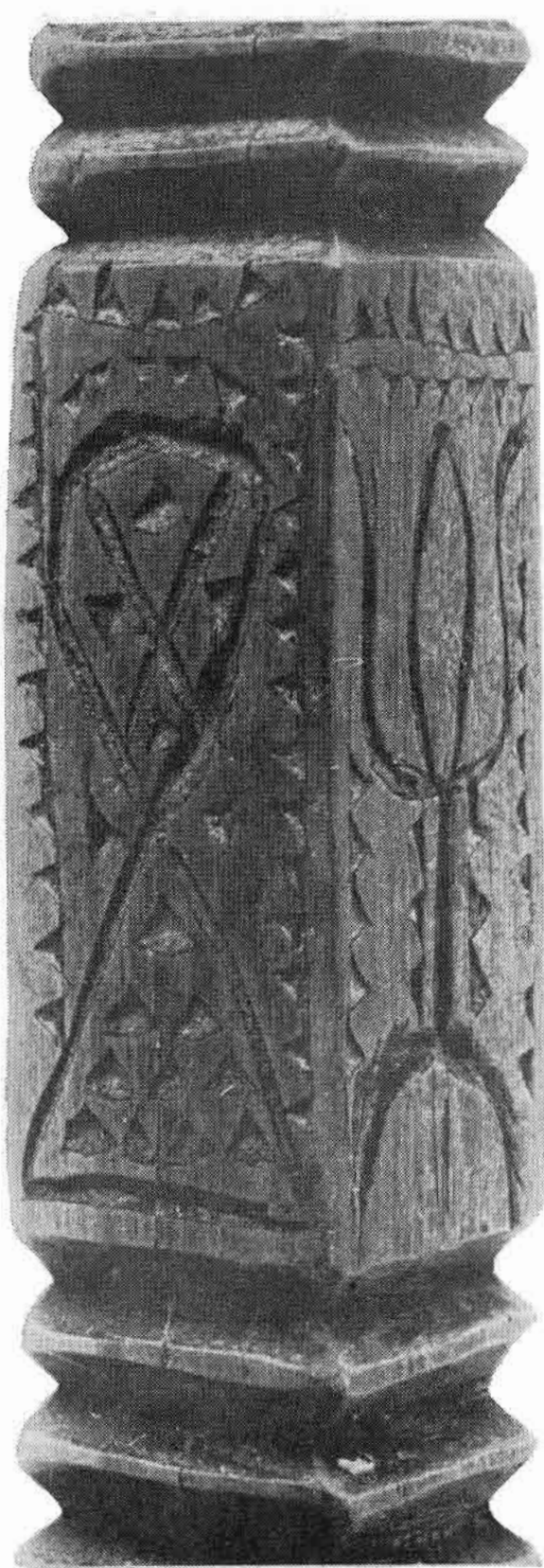
doch figurálny motív. Ide o zjednodušené postavy mužov vo vysokých klobúkoch v nadobločnom oblúku, ktorý sprevádza pás štylizovaného rastlinného reliéfu na bočných osteniach. Rastlinné reliéfy, kde štylizované listy, tulipány, konáriky sú symetricky rozmiestnené po oboch stranách strednej osi, ktorú tvorí akási priama stonka štylizovanej rastliny, sú vytvorené technikou nízkeho reliéfu a zvyčajne sa ich plasticnosť a kresba postupne stierala opakovanými nátermi vápnom prípadne farbami a dnes ich opätovne odkrývame iba na zrúcaninách, na ktorých mnohvrstvá omietka opadala. V Dačovom Lome, kde sme mali možnosť ešte hovoriť s pamätníkmi stavby kamenných domov, informátori uvádzajú miestnych kamenárskych majstrov, ktorí zhotovovali zdobné architektonické články z kameňa z dačolomského kameňolomu. Opäť išlo o rodiny samoukov, kde sa kamenárstvo vzhľadom na miestnu ťažbu kameňa dedilo vo viacerých generáciách.²⁸ Ludovosť kamenných detailov podčiarkuje aj ich konečná úprava. Na všetkých polozrúcaných domoch a vyradených kamenných článkoch môžeme pri podrobnejšom skúmaní nájsť zvyšky polychrómie s najčastejšie používanými farbami — bielou, modrou, svetlomodrou a červenou. Kamenné výrobky však zdobili farbou aj v neskoršom období, keďže máme priame údaje o tom, že náhrobné kamene polychromovali kamenári v Brhlovciach.²⁹ Polychrómia architektonických kamenných článkov nesporne ďalej prispievala k výtvarnému zdôrazneniu reliéfnych motívov, ale aj celej fasády. Len podrobnejší rozbor omietok by umožnil zistiť, či kamenné časti boli jediné, ktoré sa na fasáde domov farbili, či pôsobili v kombinácii s prírodnou farbou a hrubou mozaikovitou kresbovosťou základného muriva, alebo sa spájali v celkovej úprave fasády s omietkou z prírodnej neprifarbovanej hliny pomiešanej s plevami, či ešte ďalej upra-

vovanej bielením vápnom. I vápno mohlo byť čisto biele alebo tónované prídávaním rôznych farbív, čo nesporne spolu s polychromovanými kamennými článkami vytváralo celkové výtvarné pôsobenie architektúry.

Podrobnejší výskum by možno poukázal na viaceré motivické i kompozičné paralely s ornamentikou ďalších ľudových výrobkov v Honte. Najmä z hľadiska ľudového umenia bude potrebné sledovať začlenenie kamenných prvkov do celkového výtvarného riešenia architektúry, v kompozícii priečelia, jeho členitosti plôch, tvarov, farieb a materiálov v komplexe celej architektonickej tvorby. Krokom k takémuto chápaniu architektúry ako umeleckej tvorby a súhrnu viacerých umeleckých prejavov je nesporne špecifické zameranie výskumu v Honte na jednotlivé výtvarné prvky ľudovej architektúry, ktoré môžu priniesť analyzujúce podklady pre budúcu syntetickú prácu o ľudovej architektúre ako významnom výtvarnom prejave. K už spomínaným kompozičným a farebným rozborom ľudovej architektúry a najmä fasád domov sa zatiaľ vo výskumoch nedospelo najmä pre nedostatok kresbových záznamov, hoci práve región Hontu, osobitne v niektorých obciach jeho severnej časti, ešte i dnes má pre takýto podrobný výskum pomerne dobré podmienky. Stav domov s výrazným výtvarným riešením kamenných článkov, ktoré nachádzame v týchto obciach Hontu, ako aj datovanie viacerých z nich umožňuje predpokladať, že tieto domy stavali od začiatku 19. storočia, najrozšírenejšia bola ich výstavba v druhej polovici 19. storočia, kým na začiatku 20. storočia boli už na ústupe, čo sa odzrkadlilo aj na jednoduchšom výtvarnom riešení kamenných článkov a ich motivickej a tvarovej nivelizácie. Podľa doterajších výskumov kamenné archi-



Detail praslice. Bohunice. Tekovské múzeum v Leviciach. Foto V. Gosiorovský





Detail praslice. Bohunice. Tekovské múzeum v Leviciach. Foto V. Gosiorovský

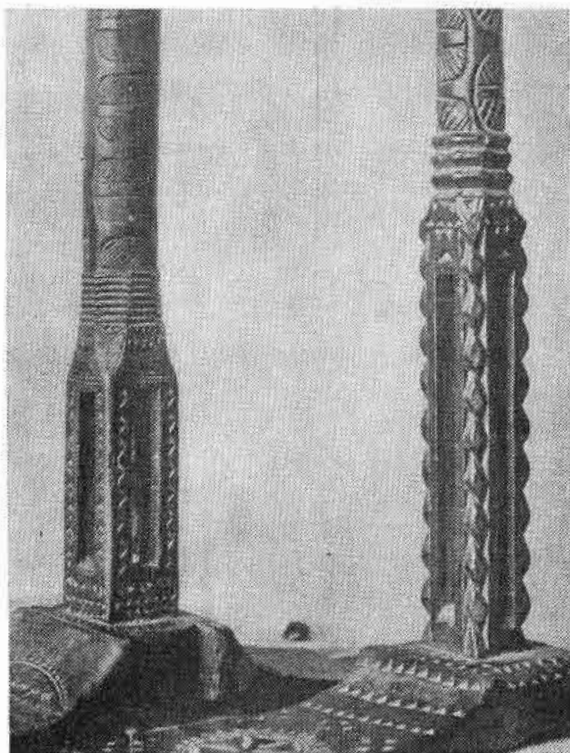


Detail praslice. Bohunice. Tekovské múzeum v Leviciach. Foto V. Gosiorovský



Detail praslice. Žembovice. Tekovské múzeum v Leviciach, Foto V. Gosiorovský

Detail praslice. Bohunice. Tekovské múzeum v Leviciach. Foto V. Gosiorovský



Praslice z Hontu. Reprodukované z diela D. Jurkoviča *Práce lídu našeho*.

Detail príradnej časti praslice. Bohunice. Tekovské múzeum v Leviciach



tektonické články pokladáme za najstarší doklad kamenárskej ľudovej výroby a súčasne za špecifikum regiónu.

S výrobou výtvarne riešených kamenných článkov architektúry súvisí aj zhotovovanie kamenných brán, resp. ich ostení a nadpražných oblúkov. Pri zachovávaní otvorených dvorov ešte i koncom 19. storočia je nesporné, že kamenné brány ako súčasť architektúry sú oproti kamenným článkom vlastného domu mladšieho dáta. Dokladajú to výskumy z levického okresu³⁰ a aj v pomere k ostatným kamenným článkom vlastného domu badať väčšiu nivelizáciu najmä v základných tvaroch brán. Kamenné časti vstupných širokých brán pre povozy sa skladali z dvoch hrubších štvorhranných stĺpov, ktoré mávali pri päťke nárožný kameň a na vrchole boli ukončené pyramidálnym článkom s končistým alebo plochým ukončením, alebo na vrchole bola ešte umiestená kamenná guľa. Vstupná bránička mala tiež ostenie z kamenných štvorhranných pilierov. Piliere boli preklenuté nadpražným prekladom oblúkovitého alebo segmentovitého tvaru, ktorý v strede ukončoval trojlist, konkávny oblúk umiestený v strede alebo viacej týchto oblúkov symetricky rozložených po celom obvode oblúka, v ktorých boli ešte prípadne umiestnené kamenné gule a zriedkavejšie aj kocky. Brány boli okrem toho zdobené vo vnútri plochy oblúka a stĺpov zväčša rytím alebo plochým reliéfom. Vyrývalo sa najčastejšie meno majiteľa a rok vyhotovenia v nadpražnom oblúku, jeho okraj zdobili reliéfne alebo vyrývané zúbky, objavuje sa aj štátny znak a cirkevné symboly. Na osteniach je už výzdoba rôznorodejšia, od jednoduchého geometrického motívu polkruhov, po štylizované rastlinné motívy, s častým používaním solárnej ružice, tulipána, symetricky rozložených lístkov.

Kamenné brány nachádzame takmer vo všetkých dedinách skúmaného regiónu a okrem Brhloviec, kde sa výroba

udržala najdlhšie a v širokom rozsahu, sa samozrejme vyrábali kamenné brány aj v ďalších obciach a dodávali sa do širokého okolia, často ďaleko za hranice vlastného Hontu. Stretli sme sa s nimi ešte v posledných rokoch nielen v susediacom severnom Tekove, ale aj ďalej na juh a západ.

Ďalšou oblasťou kamenárskych prác v Honte je výroba kamenných náhrobníkov, ktorá sa približne kryje so stavbou kamenných domov. Kamenné náhrobníky nevytlačili síce všade drevené náhrobníky, no nachádzame ich rovnako v katolíckych, ako aj v evanjelických obciach a navzájom sa od seba odlišujú základnými tvarmi. Priamu paralelu medzi kamennými murovanými stavbami a kamennými náhrobníkmi však urobiť nemôžeme, pretože vždy sa nekryjú miesta výskytu kamenných náhrobníkov s miestami, kde v 19. storočí prevládala kamenná architektúra. Náhrobníky sa už ani v hontianskych obciach nezachovali vo väčšom počte súvislých zhľukov hrobov, ale iba ojedinele. Kamenné náhrobníky boli poveternostným vplyvom vystavené viac, ako architektonické články, ktoré čiastočne konzervovala polychrómia, neskôr omietka a chránila strecha. I tie pomníky, ktoré sa ešte na hontianskych cintorínoch zachovali, sú zväčša zvetrané a porastené lišajníkom tak intenzívne, že na mnohých už nemožno prečítať pôvodné, často veľmi dlhé a poetické nápisy, ba aj datovania a dekor sú už sotva badateľné a na posúdenie ostáva iba vonkajší tvar náhrobníkov. O náhrobníkoch vyrábaných v Brhlovciach uverejnil vyčerpávajúcu štúdiu P. Stano a doterajšie výskumy jestvujúcich náhrobníkov ostatnej časti Hontu nevykázali oproti už publikovaným markantnejšie odchýlky.³¹

Špeciálny výskum a morfológický, motivický a kompozičný rozbor výlučne výtvarnej zložky kamenárskych výrobkov, na ktorý sa čiastočne zamerali pracovníci, skúmajúci v tomto regióne Tu-

dovú architektúru a ľudové umenie, pomôže nesporne podrobnejšie odhaliť hodnoty tohto, pre oblasť skutočne výrazného a aj v rámci ostatného Slovenska svojsky sa rozvíjajúceho javu. Živá kamenárska výroba, ktorá sa až do súčasnosti zachovala v Brhlovciach kontinuálne od prvej polovice 18. storočia, umožnila sledovať podrobnejšie i otázky technológie, tvorby a odbytu jednotlivých výrobkov a porovnávať ich s výrobkami ostatných hontianskych obcí. V súčasnosti sa toto výrobné odvetvie zameriava na spracovanie umelého kameňa a vyrába nenáročné úžitkové prvky architektúry. Brhlovskí kamenári boli spomedzi ostatných spracovávateľov kameňa jediní, ktorí sa už v 19. storočí venovali kamenárstvu ako svojmu hlavnému zamestnaniu, čo čiastočne súviselo aj s tým, že väčšinu pôdy tu vlastnil zemepán a obyvatelia boli prevažne poľnohospodárski robotníci.

Aktívne kamenárstvo v ostatných obciach Hontu zaniklo už začiatkom 20. storočia a informácie o posledných kamenároch máme vlastne už iba druhotné, od najstarších informátorov, ktorí si na nich ešte pamätajú. Nemáme už teda možnosť sledovať tvorivé postupy kamenárov a proces, ktorý každé konkrétne dielo predchádza v myslení autora. Odpadá aj možnosť sledovať estetické názory, vzory, podľa ktorých kamenári pracovali, hodnotenie vlastnej práce. I vzťah súčasných obyvateľov obcí je k pôvodným kamenárskym výrobkom ľahostajný. Sú totiž súčasťou zväčša už polozrúcaných alebo opustených domov alebo domov, ktoré ich obyvatelia nechávajú už iba dožívať. Aký je vzťah terajších obyvateľov k dokladom často jedinečného kamenárskeho umenia, ilustruje aj to, že väčšina týchto dokladov končí sa v základoch nových domov a stratia sa tak celkom spreď zrakú súčasníkov.³²

Z doterajšieho výskumu možno konštatovať, že doklady kováčskeho remesla

s výraznou výtvarnou zložkou nachádzame v hontianskej oblasti približne na tých istých objektoch ako doklady kamenárskej zručnosti. Z toho možno usudzovať, že ťažké železné a okované dvere komôr a kovové obločnice a obločné mrežky vznikali v priebehu 19. storočia. Začiatkom 20. storočia ich výroba postupne zaniká. Len najstarší kováči sa pamätajú na ich výrobu, aj to zväčša iba zo svojich vlastných učňovských rokov. Generácia, ktorá sa narodila začiatkom 20. storočia, zhotovovala pre potreby stavebníkov už viac kovové bráničky a mreže na otvorené podstrešia dvorovej časti domov, ktoré pôvodne bývali drevené. V prvej polovici 20. storočia robili dedinskí kováči i ohrady na hroby v cintoríne. Kým mrežky, vzhľadom na to, že sa umiestňovali do malých oblôčikov, vytvárali jednoduchý kríž, ktorý mal jednotlivé ramená, prípadne rozčesnuté do ohnutých končistých zubov a inak boli úplne jednoduché, dvere a obločnice bývali dekoratívnejšie. Plochy vytvorené z veľkých železných plátov boli spevnené ešte hrubým pásovým železom, z ktorého kováči tvorili ešte jednoduché geometrické obrazce, na prekríženia pásov i na plochu dverí umiestňovali kované štvorlísty, listy viniča, dubového listu, štvoramenné hviezdice, kovové gule, ružice alebo podbíjali dvere špirálovitými železnými pásmi. Vzhľadom na pomerne malé zastúpenie týchto dokladov niekdajšieho kováčskeho umenia možno ťažko určiť celú šírku kováčskej výzdoby v jej pôvodnom motívickom a kompozičnom rozsahu. Keďže ide o vývinove už uzavretú oblasť ľudovej výroby a možnosť priameho výskumu výrobcov časove je značne obmedzená vzhľadom na ich vysoký vek, žiadala by sa čo najrýchlejšia dokumentácia i podrobný kresbový a fotografický záznam zachovaných dokladov.

V kontexte výtvarnej kultúry Hontu má významnú úlohu rôznych košíkársky materiál, najmä slama a luby, šúpané

i nešúpané prútie. I keď tu ani v jednom prípade nemožno hovoriť o priamej umeleckej tvorbe, predsa košíkárske a slamienkárske výrobky Hontu sa vyspelou technikou i ušľachtilosťou a mnohosťou úžitkových tvarov výrazne zúčastňujú na celkovom vzhľade pracovných a skladovacích priestorov, interiérov i exteriérov najmä starších domácností. Jeden z košíkárskych výrobkov, baňatý chrbtový kôš z luvov, je napr. v Plachtinciach, Hrušove, Sebechleboch takmer neoddeliteľnou súčasťou pracovného oblečenia a dotvára celkovú siluetu žien, oblečených v tunajších odevoch, ktoré sa ďalej rozvíjajú v duchu miestnych tradícií. Práve toto ich spojenie s ľudovým odevom niektorých súčasných dedín Hontu vedie košíkárov – samoukov aj k určitej výzdobe vpletením drobných geometrických motívov z farebného štiepaného prútia alebo luvov v strede vonkajšej strany košíka a okolo horného okraja. Ozdobný zámer tohto jednoznačne úžitkového predmetu dotvárajú ešte samy nositeľky tkaním a vyšívaním trakov, ktorými sa koše pripevňujú na chrbát. Luvové koše sú popri bežných opálkach z nelúpaného prútia, dosiaľ živým úžitkovým predmetom, ktorý sa v značnom počte hontianskych obcí priamo vyrába.

Slamienkárstvo, ktoré ešte v prvej polovici 20. storočia plnilo dôležitú funkciu pri zhotovovaní zásobníc najrôznejšieho použitia, vytvorilo v Honte celý rad foriem od jednoduchých miskovitých slamienok, cez rovné slamienky s vrchnákom na sušené ovocie až po tzv. dudláky džbánovitého tvaru, do ktorých sa dávalo obilie a strukoviny. I pri týchto výrobkoch, ktoré vo svojich prvotných, dakedy priamo monumentálnych formách pôsobia na estetické vnímanie skôr vonkajšieho pozorovateľa ako pôvodných používateľov, vynikli predovšetkým vyvážené tvary, markantná štruktúra materiálu, jeho lesk a farba. Istý estetický zámer badať už priamo pri výbere ma-

teriálu, keď výrobcom záležalo nielen na úžitkovej a spracovateľskej kvalite slamy či prútia, ale aj na ich svietivosti farebnosti, hladkosti, a jemnosti stebľa. Ďalší zámer v estetickom stvárňovaní slamenných výrobkov vidíme najmä pri drobnejších slameničkách už v prvej polovici 20. storočia, keď na nich nachádzame prelamanie vo forme vlnovky z okrútej slamy, ktorá sa vkladala do kompaktnej textúry ostatných husto spájaných slamených šúlcov. K takému to zámernému dekorovaniu slameničiek patrí aj farbenie štiepaného prútia načerveno alebo nazeleno, vytváranie rôznofarebných pásov z prútia ap. Tým, že domáce košíkárstvo a slamienkárstvo bolo v mnohých obciach Hontu živé ešte i v druhej polovici 20. storočia, prenikali do tejto výroby aj nové materiály — najmä plastické látky, a tak ako zanikala potreba skutočne úžitkových košov a opálok, výrobcovia svoje technické skúsenosti uplatňovali pri výrobe drobných dekoratívnych košíkov z pestrofarebných izolačných dutiniek, drôtu, prípadne kombinovali nový materiál s tradičným materiálom s dôrazom na živú farebnosť. Tým, že sa mnohé výrobky novým spôsobom hospodárenia, bývania, uskladňovania produktov prestali používať, škála košíkárskeho výrobku sa zužuje. Kukuričné šúpolie, ktoré je v ľudovom košíkárstve materiál pomerne nový, nastúpil v južnom Honte do bežného používania zrejme už na prelome 19.—20. storočia s rozšírením pestovania kukurice a možno aj pod vplyvom južnejších regiónov mimo vlastných hraníc Hontu. Zo šúpolia sa robili rohože a tašky-sotriky, na ktorých ženy využívali rozličné tkáčske väzby prenesené z textilu. Výraznejší výtvarný prejav sa však v tomto materiáli neuplatnil.

Jednou z najrozsiahlejších oblastí ľudovej výroby, v ktorej sa v Honte uplatňovala výtvarná zložka a neraz i priamy umelecký zámer, je nesporne spracovanie dreva. Prevala roľníckeho zamestna-

nia na veľkej časti územia, pomerne hustá a pestrá skladba lesného porastu, ako aj rozvoj ovocinárstva vytvárali pre použitie dreva na výrobu nástrojov a úžitkových predmetov dobré podmienky. Medzi staršou generáciou mužov hontianskych obcí je mnoho takých, ktorí veľmi dobre ovládajú najrôznejšie spôsoby spracovania dreva. Túto zručnosť nadobúdali už v útlom detstve od starších príbuzných a neprestajne ju rozvíjali každodennou potrebou, pričom v zime sa rovnako prirodzene venovali umeleckému dotváraniu výrobkov z dreva, a zhotovovaniu takých predmetov, ku ktorým sa počas ostatného roka pre prácu v poľnohospodárstve nedostali. V starších gazdovstvách dodnes nachádzame v zadných komorách a šopách stolárske stoly, zveráky, viacero druhov hoblíkov, ale aj drobných nástrojov na výzdobu dreva, hoci veľké množstvo často výtvarne náročných predmetov zhotovili iba na strúhacom stolci. Kultivovanú a vyspelú prácu s drevom dokazujú už tie najzákladnejšie predmety a časti nástrojov, ako sú rámy snovadlín a krosien, kde výrobca okraje dosák na viacerých miestach zaoblil, zúžil, členil jednoduchými zárezmi, pri spájaní jednotlivých kusov použil vždy len drevené klíny, dômyselne využívajúc rôzne vlastnosti rozličných druhov driev. A práve rôznorodosť dreva bola na celom Honte veľmi bohatá. Popri slivke, čerešni, bolo tu k dispozícii i vzácnejšie drevo, ako je orech, oliva, moruša a gaštan.

Už pri architektonických článkoch sme uvádzali, že na výtvarnom pôsobení architektúry sa zúčastňovali aj vyrezávané časti — profilované štítové dosky a podstrešné lišty, rámy oblokov, dvere, bráničky, zábradlia podstrešných gánkov, na ktorých podobne ako na kamených článkoch badať ešte i v súčasnosti zvyšky bývalej polychromie maľovaných rastlinných a geometrických motívov. Túto zložku však podrobne rozoberá výskum ľudovej architektúry.

Tak ako inde na Slovensku sa v Honte z dreva vyrábalo zariadenie domu, poľnohospodárske, pradiarske a tkáčske náradie, nádoby a kuchynský riad. I tu, podobne ako pri košíkárskych a slamienkárskych výrobkoch, možno hovoriť o primárnom a prirodzenom estetickom pôsobení drevených výrobkov často bez použitia akéhokoľvek zámerného dekoračného prvku. Prikladom takýchto výrobkov sú drobné kuchynské náradia, ktoré ešte začiatkom 20. storočia robili vo všetkých sledovaných obciach a takmer v každej domácnosti, i keď sa touto výrobou zaoberali zväčša chudobní obyvatelia a tí potom lyžice, habarky, varechy predávali alebo vymieňali za poľnohospodárske produkty u bohatších gazdov. Najmä pri lyžiciach sa výrobcovia usilovali zhotoviť jedácu časť čo najtenšiu a prehnutie rúčky čo najvýhodnejšie na jedenie, drobnými vrypmi a zárezmi prerušiť hladkú líniu celého výrobku, rôznym spôsobom ukončiť rúčku.

Jednoznačne dekoračné zameranie nachádzame predovšetkým na nástrojoch, ktoré vo svojej práci používali ženy. Informátori zdôrazňujú, že osobitný dôraz pri výzdobe sa kládol na tie predmety, ktoré sa dávali ako dary lásky. V Honte to boli praslice, hrable a piesty, pričom darca nemusel byť vždy iba milý, ale aj otec, brat, krstný otec, manžel. V Hrušove, kde možno aj dnes sledovať súčasnú ľudovú kultúru v jej nadväznosti na tradičnú kultúru tunajších roľníkov, dostávali ešte ženy dnešnej generácie tridsiatničok prvú praslicu v siedmich-ôsmich rokoch s pestrým vyrezávaním a pomaľovaním a druhú, menej ozdobenú, dostávali obyčajne po vydaji od manžela. V tejto obci sme našli i viaceré praslice iba jednoducho pokreslené farebnými ceruzkami, pričom jednoduchosť a štýl mnohých týchto kresieb svedčí o tom, že si tieto praslice pokreslili samy dievčatá.

Pri výzdobe poľnohospodárskych ná-

strojov, najmä hrablí v oblasti lazového osídlenia Hontu malo podnecujúcu úlohu aj odchádzanie na sezónne práce do južných krajov, kam ženy i muži odchádzali s vlastnými nástrojmi. Výzdoba hrablí spočíva v profilovaní hrablice, do ktorej sa zasadzovali zuby a najmä vo vyrezávaní spevňovacích doštičiek, ktoré vychádzali z dolnej časti rúčky a opierali sa na oboch stranách o hrablicu. Okrem toho, že doštičky boli na okrajoch profilované v ich vnútornej ploche bývali vyrezávané srdcovité a štylizované rastlinné motívy. Takýto spôsob zhotovovania hrablí uchovalo až do súčasnosti ešte niekoľko starých majstrov — náturistov v Dačovom Lome, no doštičkové hrable s väčšou či menšou výzdobou sme nachádzali i v ďalších hontianskych obciach. Vývin ich výzdoby v druhej polovici 20. storočia pokračoval i v Hrušove, keďže vtedy tu ešte neprebehla kolektívizácia poľnohospodárstva. Nachádzame tu hrable nielen vyrezávané, ale aj s maľovanou výzdobou.

Medzi roľníkmi bola ešte aj v prvej polovici 20. storočia univerzálna znalosť strúhania a vyrezávania praslic, na ktorých nachádzame najväčší rozvoj rezbárskej tvorby. Väčšina bohato vyrezávaných praslic na palici a prisedke, ktoré sme mali ešte možnosť zdokumentovať v teréne, sú praslice z konca 19. a začiatku 20. storočia, najmladšie z polovice 20. storočia, i keď datovania priamo na výrobkoch sú v menšine. Vlastné pradenie prakticky zaniklo so založením kolektívneho hospodárenia, pretože jednotlivci prestali pestovať konope a ľan a len najstaršie ženy postupne dopriadali zvyšky kúdele, ktorá ešte po domácnostiach ostala.

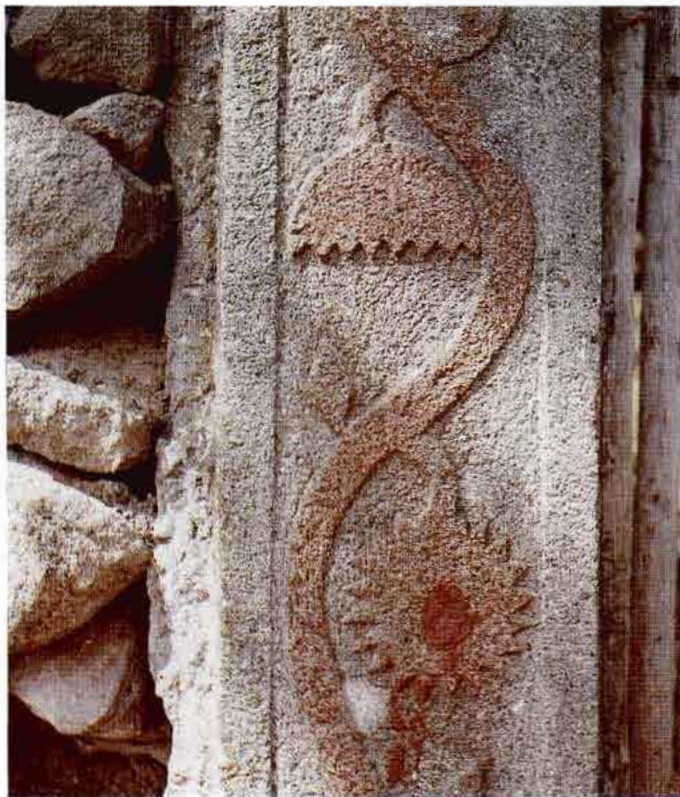
Výtvarnú zložku tohto, pre ženu kedysi nerozlučného nástroja, sme mali možnosť sledovať na materiáli, ktorý reprezentuje výrobu približne 70–80-ročného obdobia od konca 19. do polovice 20. storočia. Dokladový materiál, ktorý sme mali k dispozícii, bol značne spora-



Krajonka – plachta na posteľ. Sebechleby, okr. Zvolen. Foto V. Branko, 1977, NÚ SAV.



Detail okna so železnými okenicami. Kráľovce, okr. Zvolen. Foto V. Branko, 1977. NŮ SAV



Detail stĺpa kamennej bránky. Kráľovce, okr. Zvolen. Foto V. Branko, 1977. NŮ SAV



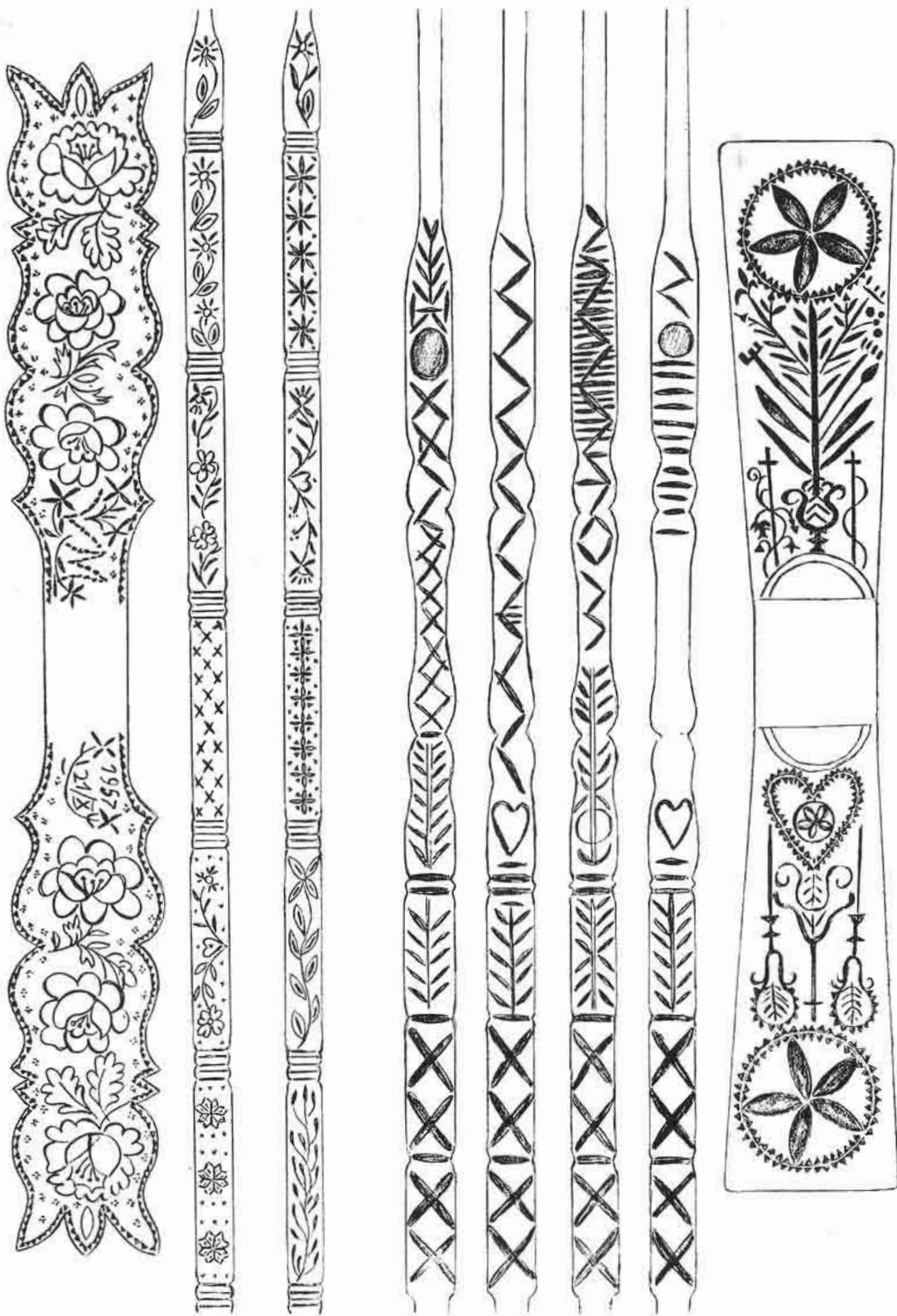
Vstupná časť do domu. Ladzany, okr. Zvolen. Foto V. Branko, 1977. NÚ SAV



Detail vchodu do domu. Ladzany, okr. Zvolen. Foto V. Branko 1977. NÚ SAV



Praslica, Hrušov—Benkov Laz. Robená r. 1940. Ornament je kreslený pastelkou.
 Praslica vyrezávaná. Dačov Lom. Zachovala sa len tyč.
 Vyrezávaná praslica. Ladzany č. 42. Majiteľka Z. Lucinová ju má po matke (nar. 1879).
 Kresba R. Mikulová, 1977, NÚ SAV.



Vyrezávaná praslica z r. 1957. Hrušov.
 Vyrezávaná praslica z 20. rokov 20. storočia. Ladzany.
 Kresba R. Mikulová, 1976. NÚ SAV

dický, pretože už od začiatku 20. storočia začínali postupne praslice nahrádzať kolovraty, nemožno preto sledovať výraznejšie rezbárske okruhy, na zisťovanie ktorých by sa žiadalo viac materiálu. I na tých dokladoch, ktoré sme mali k dispozícii, môžeme však aspoň čiastočne poukázať na techniku, ornamentiku a kompozíciu výzdoby hontianskych praslic. Prevažná väčšina praslic, s ktorými sme sa stretli v hontianskych dedinách, je prísadná, jedno- i dvojstranná so zasúvacou palicou upevnenou klinom. V menšine sú praslice zasadené do stolčeka zväčša trojnohého, okrúhleho alebo v tvare trojlistu. Praslice so stolčekom sú pravdepodobne mladšie, menej zdobené, veľmi často tokárené a tokárené sú aj nôžky, na ktorých stoja. Tokárené výrobky zhotovovali aj niektorí vyučení stolári,³³ no jednoduché točovky na spracovanie dreva mali vo svojich dielničkách aj viacerí roľníci. Pri strúhaných prasliciach je vlastná palica praslice (110–120 cm dlhá) zasadená do vyvýšenej pätky, ktorá je vyrezaná spolu s prísedkou z jedného kusa dreva. Práve prísedka, ako najväčšia súvislá plocha praslice (jedna strana prísedka 28–40 cm dlhá a 6–15 cm široká) dávala najväčšiu možnosť na výtvarné stvárnenie. Na prísedke sa obyčajne aj umiestňoval rok vyhotovenia a meno alebo iniciálky majiteľky. Na prísedke bolo možné rozvinúť a do náročnejšej kompozície skĺbiť motívy, ktoré sa zväčša v redukovanej miere alebo len jednotlivými motívmi opakujú na jednotlivých stranách 4–6-hrannej pradiarskej palice. Na prasliciach v Honte sme sa stretli s technikami výzdoby, ktoré možno nazvať grafickými a vytvárajú ornament len kresbou pomocou ceruzky alebo iného tenkého tvrdšieho nástroja, vyrážaním kovovými rôzne profilovanými pribojníkmi, cez jednotlivé plytké vrypy až po reliéf s rôznou plasticitou. Približná polovica či až dve tretiny pradiarskej palice ostávajú hladké, sú zväč-

ša oblé, na vrchole ukončené zárezom pre uviazanie motúza či stužky, ktorou sa pripevňovala ovinutá kúdeľ. I tento drobný detail býval na niektorých prasliciach riešený raz ako jednoduchá guľôčka, inokedy ako korunka, púčik alebo kalich. Na spodnej časti, ktorá nebola prikrýta kúdeľou, sa na jednotlivých plochách umiestňoval dekor zväčša po dĺžke členený do štyroch až šiestich polí, ktoré boli rovnako dlhé, smerom k hornej časti sa predlžovali, dlhšie políčka sa striedali s kratšími, pozdĺžne so štvorcovými. Jednotlivé políčka oddeľovala navzájom len vrytá čiara alebo niekoľko čiar, niekoľko hlbších zárezov alebo zárezy dostatočne výrazné, takže tvoria medzi jednotlivými poliami akúsi diskovitú priehradku, rímsičku či niekoľko združených ríms. Takéto delenie umožnilo výrobcovi riešiť každé políčko osobitne v samostatnej kompozícii a takmer pravidelne tak, že každá zo štyroch strán praslice bola iná. Samozrejme, takéto množstvo riešení nachádzame predovšetkým na prasliciach starších z obdobia prelomu 19.–20. a zo začiatku 20. storočia, kým praslice zhotovené nedávno (Hrušov) sú už jednoduchšie a rezbár na nich zvyčajne vyzdobil všetky štyri strany rovnako. I pri prasliciach, s rozdielnymi jednotlivými políčkami možno sledovať istý spoločný motivický či aspoň štýlový základ, ktorý rezbár rôznym spôsobom rozvíja či redukuje, podľa toho, či pracuje na väčšej či menšej ploche, v strede poľa alebo na jeho okrajoch. Raz ponecháva motív voľný, inokedy ho uzatvára reliéfnym rámkom. Často opakovaným motívom vyrezávaných praslic je vruborez raz pravidelne členiaci plochu iba základnými trojuholníkmi v hustejších alebo redších pásoch, inokedy v protihlhom striedaní vytvárajúcom súvislé lomené línie, vo vnútri i po bokoch ďalej členené. Časté používanie motívu srdca, raz samostatného inokedy ako základu, z ktorého vyrastá ornamentálna kompozícia a viac či menej štýli-

zovaných rastlinných motívov, poukazuje na praslicu ako na dar lásky, hoci tento motív bežne nachádzame aj v iných materiáloch a ďalších predmetoch ľudovej kultúry, ktoré sa nikdy ako dar nepoužívali. I ďalší motivický repertoár praslíc je podobný ako v iných predmetoch ľudovej tvorby – tulipán, hviezdica s rôznym počtom cípov, ružica či klinec, ale i váza alebo kvetináč. Osobitným rezbárskym riešením praslíc, ktoré malo predovšetkým dokazovať mimoriadnu zručnosť výrobcu, boli praslice s pohyblivými guľôčkami vo vnútri vyrezaných otvorov v palici praslice. Takéto praslice uvádzali informátori v Dačovom Lome, no v teréne priamo sme sa s nimi nestretli. Fotografia takejto praslice z Hontu je uverejnená v Jurkovičovom diele *Práce lidu našeho*.³⁴ Použitie techniky leptania sme doteraz pri zdobení praslíc v Honte nenašli.³⁵ Zvyčajne tie isté motívy ako na palici praslice nachádzame i na prísedke, no jej plocha podnietila rezbára k súvislej celistvej kompozícii, rozvíjajúcej sa po oboch stranách

praslice od jej pätky k vonkajším okrajom. Dostatok priestoru viedol často na týchto miestach k umiestneniu dátumu zhotovenia a mena majiteľky, hoci tieto údaje, i keď zriedkavejšie, nachádzame aj na paliciach praslíc.³⁶

Pomerne často sa na prasliciach v skúmaných obciach vytváral ornament pomocou rôzne profilovaných kovových razidiel, ktoré si zväčša robili sami výrobcovia, alebo im pri tom pomáhal kováč. Duté alebo plné, krychlovité, valcovité, polkruhové alebo sploštené razidlá mali podobu hviezdíc, krúžkov, krúžkov s končitými alebo oblými zúbkami, s priemerom od 3–15 mm a ich kombináciou mohol rezbár vytvárať veľké množstvo vzorov, ktoré obyčajne vyplňali celú plochu praslice. Razidlá samy vytvárali dekor, ale bolo možné ich zoskupovaním do rôznych motívov vytvárať ďalšie ornamentálne kompozície alebo vyplnením plochy odtlačkami razidiel ponechával rezbár iba vzor hladký. Sústreďenie tohto spôsobu výzdoby do Dačovho Lomu, jeho použitie i na ďalších

Detail strednej časti operadla lavice, dlátkami a priebojníkmi vybíjaný vzor, datovanie 1927. Dačov Lom. Kresba R. Mikulová, 1976. NÚ SAV



tunajších drevených výrobkoch, ako sú piesty, nábytok, najmä sedadlá a ope-
radlá stolic, lavíc a čelá postelí, svedčia
o tom, že najmä v tejto časti Hontu sa
používanie razidiel rozvinulo do osobit-
ného dekoračného štýlu v spracovaní
dreva, ktoré má vyspelú umeleckú for-
mu. Jeho najväčší rozvoj potvrdzujú vý-
robky z prvej polovice 20. storočia a väč-
šinu takto zdobených najmä nábytko-
vých kusov zhotovili náaturisti Ján
Farkaš a Samuel Bátorý, žijúci koncom
19. a začiatkom 20. storočia v Dačovom
Lome. Od nich sa však rôzne úžitkové
a dekoračné práce s drevom učili mladší
obyvatelia obce, pretože technické pred-
poklady pre túto prácu mal každý už od
útleho detstva. Ešte i v súčasnosti žije
v Dačovom Lome najmenej 10–12 star-
ších mužov s nadpriemernou schopnos-
ťou výtvarne dotvárať úžitkové drevené
predmety. V tunajších domácnostiach
nachádzame i v súčasnosti drobné úžit-
kové predmety, ako sú rámičky na zrkad-
lá a obrazy, krabice na šijacie a holiace
potreby, poličky a pod., vyhotovené
v rovnakom štýle ako uvádzané výrobky
práve od týchto zručných samoukov.

Plochou a celkovým rezbárskym rieše-
ním sú s prísedkami praslic príbuzné
pracie piesty. Dekorované piesty sa nám
však zachovali v teréne ešte menej ako
praslice, čo je iste zapríčinené ich rých-
lejším opotrebovaním. Ojedinele ich
ešte v čase nášho výskumu zhotovoval
Pavel Farkaš (narodený 1907) v Dačo-
vom Lome. Zatiaľ iba jedným predme-
tom, praslicou zo Žemberoviec, máme
doložené dekorovanie dreva vylietavím
olova.³⁷ Mladšieho dáta a podľa zistené-
ho materiálu v menšine sú praslice toká-
rené, ktoré rozličným spôsobom strieda-
jú výškou i hĺbkou rozdielne plochy
opracované točkovkou. I keď práve toká-
rené praslice bývajú spojené so stolče-
kom – aj na tokárených nôžkach – nie
je nezvyklé aj spojenie tokárenej palice
s rezbársky vyhotovenou prísedkou. To-
kárská technika sa viac ako na prasli-

ciach rozvinula pri výrobe kolovrátkov,
ktoré sa začínajú v regióne používať od
začiatku 20. storočia a ich výrobu ovládli
nielen remeselní stolári, ale aj značný
počet roľníkov-samoukov.

Zväčša rezbárskou a zriedka i tokár-
skou technikou zhotovovali i paličky na
paličkovanie čipiek. Široké mnohopáro-
vé čipky vyžadovali veľký počet tohto
jednoduchého nástroja, ktorý pri jeho
malých rozmeroch bolo možné vyrezávať
i pri pasení na lúkach alebo na posede-
niach počas priadok a driapačiek. Zna-
losť pletenia čipiek sa v celej rozsiahlej
a kedysi veľmi produktívnej hontian-
skej čipkárskej oblasti uchovala v sed-
liackej čipke už iba v obciach Horný
a Dolný Badín, Dačov Lom, Litava, Se-
nohrad a Sucháň, aj to iba latentne me-
dzi najstaršou generáciou žien. Preto
nachádzame v týchto obciach už len
zvyšky čipkovacích paličiek od najjed-
noduchších drievok z liesky so zúženým
valčekom na navinutie nití a širším pre
uchopenie do ruky až po zložité drievka
s príveskami a ozdôbkami, ktoré pri prá-
ci znásobovali klepot nástroja.

Nesporne najvyspelejšie sa rezbárske
práce na úžitkových predmetoch uplat-
nili na nábytku, ako na to upozornil už
prvý publikovaný rozbor venovaný za-
riadeniu obydlí v Jablonovcich³⁸ a po-
tvrдили výskumy v ďalších obciach. Pali-
ciam rozličného druhu, ktoré si v Honte
zhotovovali pastieri, roľníci, baníci i oby-
vatelia miest, sme nateraz nevenovali
pozornosť, hoci prítomnosť rezbárskej
školy v Banskej Štiavnici, značný vý-
skyt palíc z Banskej Štiavnice v zbier-
kach múzeí svedčia o tom, že by si i táto
parciálna otázka zaslúžila väčšiu pozor-
nosť.³⁹ Doterajší výskum poukázal na
rozšírenejšiu výrobu vychádzkových pa-
lic pre vlastnú potrebu ešte aj v súčas-
nosti v Hrušove, kde si výrobcovia a sú-
časne majitelia zdobia palice vyrývaný-
mi vlnovkami, čiarami ap.

Z predchádzajúceho stručného výpoč-
tu druhov produktívnej činnosti sme sa

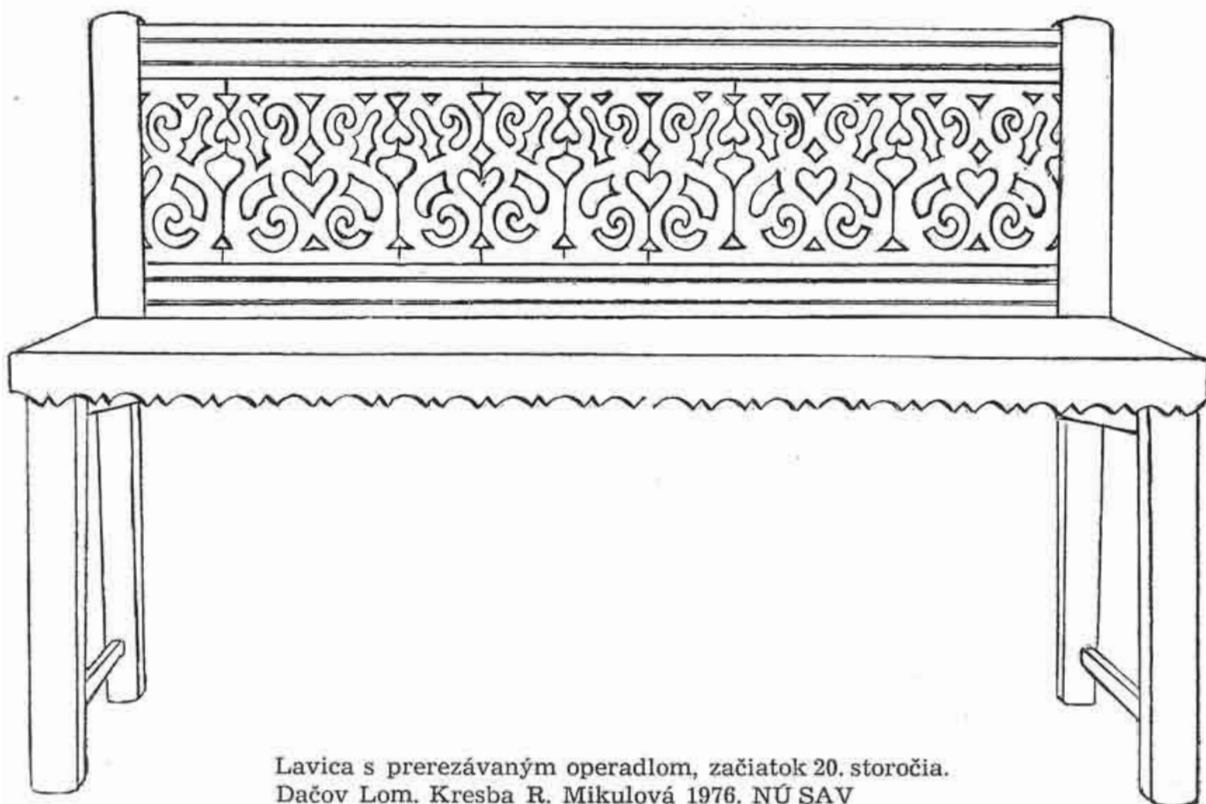
usilovali naznačiť ich podiel na výtvarnej kultúre regiónu, prípadne ich podiel priamo na jeho výtvarnom umení. Výtvarnou kultúrou rozumieme celý široký komplex javov hmotnej kultúry, ale i životného prostredia formovaného a dotváraného zásahom človeka alebo v jeho spojení s ľudským dielom, či už ide o sídelné formy, architektúru a úpravu jej úžitkového, alebo aj okrasného okolia, odievania, hoci aj maximálne funkčne prispôbosené pracovnému prostrediu či pracovnej činnosti, predsa však schopné pôsobiť estetickým dojmom v spojení s prírodou, poľom, záhradou, pohybom; nástroje a ich rozmiestnenie v priestore dvora či hospodárskych budov, náradie a zariadenie v spojení s interiérom a činnosťou, životom a pôsobením ľudí v ňom; pôsobenie ľudskej ruky na materiál už priamo v priebehu zhotovenia predmetov a množstvo ďalších komplexnejších či detailnejších javov v ich vzájomnom spojení, kontrastoch, vzťahoch i protirečeniach.

Výtvarné umenie naproti tomu je v celej komplexnosti a štruktúre kultúry súhrn prejavov, ktoré sú raz ojedinelé diela s jasným a dakedy až výlučným umeleckým zámerom, inokedy prejavy vzniknuté prirodzenou a logickou kulmináciou perfektnej dlhodobej prevažne úžitkovej výrobnnej činnosti.

Na základe doterajšieho sledovania ľudovej výroby v Honte pokúsime sa naznačiť kvantitatívne a napokon i kvalitatívne zmeny a stupne, ktoré určujú podiel tejto zložky ľudovej kultúry na výtvarnej kultúre i na ľudovom umení regiónu:

a) Na prvom stupni pôsobenia ľudovej výroby v rámci výtvarnej kultúry je prirodzené estetické pôsobenie prostredníctvom zmyslového vnímania materiálu, foriem, štruktúr, farieb, spojené s maximálnou užitočnosťou, funkčnosťou predmetu, jeho pomocou a službou človeku;

b) na tomto stupni sa pripája istý priamy a vedomý výtvarný zámer vý-



Lavica s prerezávaným operadlom, začiatok 20. storočia.
Dačov Lom. Kresba R. Mikulová 1976. NÚ SAV

robcu napríklad použitím zmeny rytmu v štruktúre materiálu, jeho farebnosti, plošnosti a plasticosti. Všetko sa však ešte stále uskutočňuje v rámci bežného technologického procesu;

c) v ďalšom stupni výrobcu sa už zámerne usiluje o dekoratívne pôsobenie výrobku, stále však ešte s použitím základného materiálu, výrobných postupov a primárneho zachovania úžitkovej funkcie predmetu (napríklad vopred farbí prútie na slamienky, výrazne profiluje ostenie, vyberá a kupuje farebnú priadzu na tkanie, používa profilované pribojníky na zdobenie dreva, zadovážuje si hoblíky, ktoré drevo nielen vyhládzajú, ale vytvárajú v ňom žliabky rôznej šírky a hĺbky ap.);

d) na štvrtom stupni sa pripája k predchádzajúcim prvkom, alebo ich nahrádza aplikácia vzoru, ornamentu, opäť ale pri zachovaní prvoradosti úžitkovej funkcie predmetu s tendenciou k harmonickej rovnováhe ornamentu a konštrukcie či stavby výrobku (výšivka síce s bohatým a rozvinutým ornamentom, no stále rozvíjajúca svoju pôvodnú funkciu — spájať, spevňovať; kamenné architektonické články s bohatým dekorom, avšak stále nosné a funkčné raz ako konštrukčný prvok inokedy ako nositeľ znakov — dátumu, monogramu majiteľa ap.);

e) ornament, dekor začína nadobúdať na predmete dominujúcu funkciu a výrobok je zhotovený predovšetkým pre jeho uplatnenie i keď súčasne plní úžitkovú funkciu, prípadne funkciu reprezentačnú, oznamovaciu ap. Také boli napríklad džbány remeselníckych cechov, cechmajstrov či richtárov; vyšívacia bohato povyšiva oplecko len na jednu určitú príležitosť, hoci má podobných opleciek viac, chce však preukázať svoju zručnosť či spoločenské postavenie; rezbár vyreže paličky na paličkovanie čipiek s množstvom príveskov, ktoré dokumentujú jeho zručnosť, prípadne jeho vzťah k dievčaťu, pre ktoré paličky vyhotovil; množstvo dekoračných prvkov

úplne pokrýva pôvodný obradový koláč, ktorý tu slúži vlastne ako podložka pre množstvo pestrofarebných kytic;

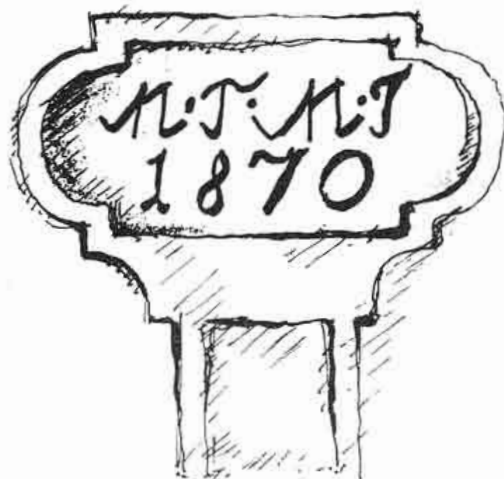
f) poslednou fázou je štádium, v ktorom sa ornament osamostatňuje úplne, má už len výzdobnú funkciu — ratolest z radostníka zdobí parádnú izbu, svadobný čepiec zarámovaný visí na čelnom mieste, kamenný kvet či iný motív dekoruje priečelie domu. Ornament je takto vlastne už úplne osamostatnený od pôvodného predmetu, ba často aj od pôvodného materiálu, ktorý ho čiastočne výtvarne determinoval. V tomto období nastáva veľmi často prenášanie toho istého ornamentu do rôznych materiálov (napr. úsilie o realistické zobrazovanie kvetov v tkanine a výšivke vedie k používaniu veľkého množstva farieb, i k prechodu od tkaniny k výšivke, postupne k strojovej výšivke, až nakoniec výšivku nahrádza maľba na látkach bez ohľadu na používateľnosť súčiastky, ktorá je takto zdobená).

Údaje zahrnuté v predchádzajúcich bodoch by bolo možné ešte doplniť i údajmi o používaných pracovných nástrojoch. Tie sú na začiatkových stupňoch pomerne jednoduché, nie sú príliš diferencované, vlastná technika práce a nástroje, ktoré sa pri nej používajú, slúžia i na zhotovovanie zámerných výzdobných detailov. V ďalších štádiách, v ktorých dekor a ornament nadobúda čoraz väčšiu platnosť, pribúdajú a diferencujú sa i pracovné nástroje, ba nakoniec prichádzajú nástroje a materiál úplne nový, ktorý sa v predchádzajúcich štádiách v ľudovej výrobe nepoužíval — ako napr. maliarsky štetec, olejové farby, vyšívacia päťka na šijacom stroji.

Množstvo druhov ľudovej výroby v Honte, ich rôzne vývojové stupne dávajú možnosť sledovať všetky uvedené štádiá tak vo vertikálnom, ako aj v horizontálnom smere. Len hlbšie analytické štúdie užších parciálnych tém, podopretých dostatočným množstvom dokladov preveria však ich všeobecnú platnosť.

- 1 PÁTKOVÁ, J.: Tradície remeselnej a domáckej výroby v západnej časti Hontu. *Slov. Národop.*, 22, 1974, s. 283–300.
- 2 BOTÍK, J.: Monografické štúdium oblasti ako metóda. Na margo výskumu v Hontu. *Slov. Národop.*, 22, 1974, s. 178–180.
- 3 Pri sledovaní jednotlivých materiálov postupujeme podľa delenia, ktoré zaviedol v tematickej bibliografii P. Stano; dodržiava sa aj v členení dokumentačných materiálov ÚLUV a čiastočne aj Národopisného ústavu SAV. STANO, P.: *Bibliografia slovenského ľudového umenia*. Martin 1959.
- 4 POLONEC, A. – TURZOVÁ, M.: Pukaniská keramika. Bratislava 1932; PLICKOVÁ, E.: Hrnčiarstvo v Pukanci. *Slov. Národop.*, 12, 1964, s. 161–219. V roku 1976 zaviedlo Ústredie ľudovej umeleckej výroby zhotovovanie belujských džbánov podľa starých vzorov v Pukanci.
- 5 NOSÁLOVÁ, V.: Strieborné ľudové šperky v okolí Levíc. *Slov. Národop.*, 25, 1977, s. 107–125.
- 6 PLICKOVÁ, E.: Z umeleckej tvorby baníkov stredného Slovenska. *Krásy Slovenska*, 36, 1959, s. 22–24; PLICKOVÁ, E.: Krippenbrauchtum in der Weihnachtsskrippe. *Köln*, 35, 1968, s. 36–40; PLICKOVÁ, E.: Motívy baníckej práce vo výtvarnom prejave baníkov. *Slov. Národop.*, 21, 1973, s. 3–22; PLICKOVÁ, E.: Príspevok k štúdiu ľudového divadla v montánnom regióne Hontu. *Slov. Národop.*, 25, 1977, s. 77–104.
- 7 VALENTOVÁ, V.: Zariadenie obydli v Jablonovcich v Hontu. *Slov. Národop.*, 22, 1974, s. 253–282.
- 8 NOSÁLOVÁ, V.: Ľudový odev v Hontu na základe materiálu z 20. storočia. *Slov. Národop.*, 22, 1974, s. 223–250.
- 9 Pozri o tom bližšie PÁTKOVÁ, J.: c. d., s. 290.
- 10 MARKOVÁ, E.: Slovenské čipky. Bratislava 1932, s. 80–99.
- 11 MURGAŠOVÁ, I.: Formy na obradové pečivo z Dačovho Lomu. *Sbor. Slov. nár. Múz.*, 56, 1962, *Etnografia*, 3, s. 176–180.
- 12 Tento spôsob úpravy máme ešte i materiálovo doložený z Dačovho Lomu č. d. 77. Dvere so súknom podkladanými klincami sa v tomto dome doteraz používajú.
- 13 Medzi práce takéhoto typu treba zaradiť štúdie i samostatné monografie O. Danglovej, J. Langra, E. Plickovej, I. Pišútovej, S. Kovačevičovej.
- 14 DANGLOVÁ, O.: K otázke variačného procesu v hontianskej ľudovej výšivke. *Slov. Národop.*, 21, 1973, s. 24.
- 15 PÁTKOVÁ, J. – PLICKOVÁ, E.: Ľudová výroba na Slovensku a jej súčasné problémy. *Slov. Národop.*, 13, 1965, s. 483–514.
- 16 PLICKOVÁ, E.: Motívy baníckej práce vo výtvarnom prejave baníkov. Montánnu oblasť Banskej Štiavnice. *Slov. Národop.*, 21, 1973, s. 2–22; PLICKOVÁ, E.: Príspevok k štúdiu ľudového divadla v montánnom regióne Hontu. *Slov. Národop.*, 25, 1977, s. 77–106.
- 17 BURLASOVÁ, S.: Svadobné piesne z Dačovho Lomu a ich súvis s obradmi. *Slov. Národop.*, 25, 1977, s. 5–44; GAŠPARÍKOVÁ, V.: Monografické štúdium ľudovej prózy v jednej lokalite (Dačov Lom). *Slov. Národop.*, 25, 1977, s. 45–75.
- 18 STANO, P.: Ľudové kamenárstvo v Brhloviciach. *Slov. Národop.*, 17, 1969, s. 285–307.
- 19 KMEŤ, A.: Náhrobky kamenné v hrobítove preňčovskom. B. r., *Diela A. Kmeťa*. Sv. II. Sostavil K. A. Medvecký, s. 271–277; BEDNÁRIK, R.: Ľudové náhrobníky na Slovensku. Martin 1949.
- 20 KAHOUNOVÁ, E.: Ľudové kamenárstvo na Dobrej Vode. *Sbor. Slov. nár. Múz.*, 56, 1962, s. 33–43; LANGER, J.: Oravské kamenárstvo. *Vlastived. Čas.*, 14, 1965, s. 86–88; PILLOVÁ, D.: Ľudové náhrobníky dobrovodských kamenárov. *Múzeum*, 14, 1969, s. 87–89; KOVAČEVIČOVÁ, S.: Volkstümliche Friedhöfe und Grabmäler der Slowakei, *Ethnographica*, 7–8, 1935–1938, s. 136–155.
- 21 V Banskej Štiavnici bolo 25 evidovaných murárov, medzi nimi jeden kameňosochár s tromi tovarišmi, v Pukanci 15 a vo všetkých mestečkách celého regiónu (Šahy, Bátovce, Sv. Anton, Sebechleby, Salka a Bzovík) boli evidovaní murári, a teda možno aj prípadní profesionálni kamenári iba v Šahách, aj to iba traja bez pevného zamestnania, čo možno svedčí o ich účasti pri stavbe domov aj na dedinách. NOVOTNÝ, J.: Remesla a remeslníci v Hontu v 1. polovine 19. storočia. *Slov. Národop.*, 25, 1977, s. 136–144.
- 22 Začiatkom 19. storočia bolo na celom Slovensku iba 24 remeselných kamenárov. ŠPIESZ, A.: Remeslo na Slovensku v období existencie cechov. Bratislava 1972, s. 273.
- 23 NOVOTNÝ, J.: Vývoj priemyselnej vý-

- roby na Slovensku v prvej polovici 19. storočia. Bratislava 1961.
- 24 STANO, P.: Ludové kamenárstvo v Brhloviciach. Slov. Národop., 17, 1969, s. 287, 291.
 - 25 Podľa Vlastivedného slovníka obcí na Slovensku, Bratislava 1977 sú kameňolomy uvádzané na území Hontu v Bohuniciach (1, s. 176), Devičí (1, s. 313), Brhloviciach (1, s. 247), Klastave (2, s. 29), Krupine (2, s. 113). Doterajší národopisný výskum zaznamenal kameňolom aj v Dačovom Lome.
 - 26 Dačov Lom – informátor Ján Krišiak, nar. 10. 7. 1912.
 - 27 Podobný postup uvádza aj P. Stano z nedávnej minulosti, keď brhlovskí kamenári robili náhrobníky a brány, objednávateľia si ich sami odviezli, no postavenie alebo zasadenie vykonal zasa kamenár. STANO, P.: c. d., s. 303.
 - 28 Ide o rodinu Matúšovcov, a ich podiel na stavbe kamenných domov možno sledovať už od prvej polovice 19. storočia, keď Pavol Matúšov si postavil dom bohate zdobený reliéfmi s figurálnym a rastlinným dekorom na osteniach. Dom je datovaný rokom 1840.
 - 29 STANO, P.: c. d., s. 300.
 - 30 P. Stano kladie začiatok výroby a používania brán do druhej polovice 19. storočia a konkrétne v skúmaných Brhlovciach až začiatkom osemdesiatych rokov 19. storočia. STANO, P.: c. d., s. 304–305.
 - 31 STANO, P.: c. d., s. 294–301; veľký počet textov z hontianskych náhrobníkov je uverejnený v práci BEDNÁRIK, R.: Cin-
 - toríny na Slovensku. Bratislava 1972, s. 106–112.
 - 32 Obťažnosť sústreďovania kamenárskych výrobkov zapríčinila, že ani v múzeách nie sú tieto doklady dostatočne zastúpené, čo značne skresľuje obraz celej šírky našej ľudovej výroby i jej špecifickosti v niektorých regiónoch.
 - 33 Taký bol napr. vyučený stolár Juraj Bizov (nar. 1895) v Čelovciach.
 - 34 JURKOVIC, D.: Práce lidu nášeho. Lidové stavby, zařízení a výzdoba obydlí. Drobné práce. Viedeň 1905, tab.
 - 35 Používanie tejto techniky v Honte dokladá múzejný materiál. Pozri o tom bližšie KOMOROVSKÁ, V.: Drevené piesty na Slovensku. Vlastived. Čas., 27, 1978, s. 39–41.
 - 36 Pri sledovaní výtvarného riešenia praslic a ostatných drevených predmetov sme vychádzali iba z materiálu, ktorý sme získali terénnym výskumom, čiastočne doplneným dokladmi zo zbierok Tekovského múzea v Leviciach, ktoré svojou zbernou oblasťou zahŕňa hontianske obce dnešného levického okresu. Z takto vymedzeného dokladového materiálu sme ešte našli vyrezávané praslice v obciach Bohunice, Čelovce, Dačov Lom, Dekýš, Dolný Badín, Horný Badín, Hrušov, Krnišov–Kráľovce, Malý Kiar, Senohrad.
 - 37 Praslica zo zbierok Tekovského múzea, Levice, inv. č. 636/75.
 - 38 VALENTOVÁ, V.: c. d., s. 253–282.
 - 39 O problematike palíc v ľudovej kultúre, ich typológii, klasifikácii a ďalších otázkach pozri POLONEC, A.: Tvarované a zdobené palice, Martin 1977.



ХУДОЖЕСТВЕННЫЕ СРЕДСТВА ВЫРАЖЕНИЯ НЕКОТОРЫХ ТИПОВ НАРОДНОГО ПРОИЗВОДСТВА В ГОНТЕ

Резюме

Статья является продолжением работы, разбиравшей часть общей проблемы в западной области Гонта, а также продолжением экстенсивных исследований во всей области, целью которых было получение картины отдельных отраслей производства, их распространения в прошлом и современного состояния. Уже эти работы показали, что вся обширная область народного производства во многих отраслях проявляет себя и как своеобразное художественное творчество.

Среди наиболее заметных материалов в большей части Гонта нужно назвать камень, глину, металл в кузнечной и ювелирной обработке, текстиль, материалы для плетения и целый ряд разнообразных других материалов, которые применяются для изготовления обрядовых предметов. При изучении художественных средств выражения в народном ремесленном производстве прежде всего наблюдается декоративизм, который является и одной из предпосылок собственно художественного творчества. При ближайшем рассмотрении будет возможен лишь разбор более узких тематических кругов и прямой микроанализ одного явления в ограниченном пространстве и времени. Таких методов разработки требуют в исследуемом регионе в особенности те области, которые разбираются автором далее более подробно.

Расчлененность региона и его соседство со многими с точки зрения народной культуры разнородными областями бесспорно повлияли и на формирование эстетических норм, проявляясь в разнородности отдельных видов народного производства. В основе этих отличий лежит прежде всего расчлененность гонтской жупы, в отношении главных средств существования и экономической жизни района. С одной стороны это северная горная часть, где преобладала добыча металлических руд, а с другой стороны часть южная, главным

образом земледельческая с большой долей виноградарства.

Именно в ремесленных изделиях в рамках всего Гонта проявляются особенности его самой северной части, где доминировал шахтерский труд. Культура шахтеров и их художественное творчество в Гонте изучались особо. Результаты исследований подтверждают расслоение, расчлененность и богатую дифференциацию народной культуры всей области.

Далее автор разбирает народную обработку камня, которую в результате изучения можно считать спецификой области. Изделия гонтских каменотесов мы находим на гораздо более широкой территории, чем границы собственно Гонта, то есть бывшей гонтской жупы. Декоративно оформленные изделия наблюдаются в народной архитектуре, где постройки из буттового камня уже в первой половине 19 века начинали вытеснять постройки деревянные. Сложнейшую каменотесную обработку можно найти на конструктивно важных частях построек, особенно на рамах окон и дверей, а позднее и ворот. Кроме элементов конструкций на постройках помещали и отдельные каменные таблицы с указанием года ее возведения и фамилией владельца. Реже встречаются таблицы в чисто орнаментальном решении, размещенные особо на фронтонах. Преобладают стилизованный растительный и геометрический орнамент и пока лишь в одном населенном пункте (Дачов Лом) на этих каменных таблицах были найдены и фигуральные мотивы. Каменные надгробья различаются по своей форме в конфессиональном отношении. Каменотесным изделиям придавала окончательную форму полихромия.

В северной части Гонта сохранились и единичные предметы кузнечного производства: ворота, решетки, оконные рамы.

Так как изготовление оконных рам и

дверей в индивидуальном решении уже в начале 20 века исчезало, деревенские кузнецы продолжали делать металлические решетки и ворота.

Особого морфологического разбора заслуживали бы изделия из соломы и прутьев, большинство из которых продолжают изготавливать и в настоящее время.

Разнообразие изделий из дерева в Гонте было обусловлено богатством здешних лесов со смешанными, большей частью лиственными сортами деревьев, а также развитым садоводством, где наряду со сливами, черешнями, орехами здешнее население могло использовать и редкую туюговую и каштановую древесину.

Кроме архитектурных частей, то есть фронтонных досок, подкровных плитусов, ограды и ворот, дверных и оконных рам, из дерева изготавливали и внутреннюю мебель, земледельческие орудия, ткацкие орудия и прялки, утварь и кухонную посуду. Главным объектом применения индивидуального творчества резчиков были прялки. Старшие из тех, что были документированы во время полевой работы, относятся к концу 19 века, самые младшие — к середине 20 века. Большинство прялок насадные, одно- и двухсторонние, меньшее число из найденных в поле прялок прикреплены к сидениям. На прялках в Гонте мы встретились с графическими техниками производства, которые создают орнамент лишь с помощью рисунка карандаша или острого твердого инструмента, выбиванием металлическими профилированными по-разному штампами. Далее на прялках наблюдаются отдельные мелкие царапины и, наконец, рельеф с разной степенью пластичности. Орнамент более всего развит на доннышке, причем отдельные его мотивы потом повторяются на отдельных плоскостях палицы часто так, что каждое поле делается особо. Частое использование мотива сердца указывает на прялку как на подарок, дарившийся в знак любви.

В Дачовом Ломе и его окрестностях мы нашли большое количество предметов (прялок, мелких бытовых предметов и особенно мебель), на которых весь узор выполнен с помощью штампов, иногда с заполнением всей плоскости, в то время

как собственно рисунок остается гладким.

Большое количество и художественное выполнение этих предметов, их изготовление многими ремесленниками при сохранении заметного художественного образа позволяют говорить об особом декоративном стиле. На основе современных данных исследований народного ремесленного производства автор попыталась установить количественные, а также в конечном счете и качественные изменения и фазы, которые определяют место этой отрасли в художественной культуре и народном искусстве региона:

а) на первой ступени существования народного производства в рамках художественной культуры было естественное смысловое восприятие материала, формы, структуры, цвета, связанное с пониманием бытового назначения, функции предметов:

б) в этой фазе прибавляется известное прямое и сознательное стремление ремесленника, например, использовать изменения в структуре материала, его расцветке, чередовать плоскостность с пластичностью. Все однако еще остается в рамках обычного технологического процесса;

в) в дальнейшем мастер намеренно старается увеличить декоративное впечатление изделия, при этом однако сохраняется основной материал, производственные приемы и примарность бытовой функции предмета;

г) в четвертой фазе к предыдущим элементам прибавляется или их заменяет орнамент, опять лишь при сохранении первоочередной функции бытового употребления предмета с тенденцией к гармоническому равновесию орнамента и конструкции изделия;

д) орнамент, декор на предмете начинает приобретать доминирующую функцию, изделие однако прежде всего делается для его применения и в том случае, если оно одновременно выполняет полезную функцию иногда функцию репрезентативную, ознакомительную и др.;

е) последней является фаза, при которой орнамент становится совершенно самостоятельным, имеет только функцию украшения, и внешний его вид одновременно отражает изменение в качестве его содержания.

DIE KUNSTÄUßERUNGEN BEI MANCHEN ARTEN DER VOLKSKUNSTERZEUGNISSE IM HONT-GEBIET

Zusammenfassung

Der vorliegende Beitrag knüpft an eine partielle Abhandlung über die Volkskunstproduktion im westlichen Teil des Hont-Gebietes an sowie an extensive Forschungen im ganzen Gebiet, die eine Übersicht über die Häufigkeit der einzelnen Arten der Volkskunsterzeugnisse, über ihre Verbreitung in der Vergangenheit und über ihren gegenwärtigen Zustand erbringen sollte. Schon in diesen Arbeiten wurde konstatiert, daß sich der gesamte Komplex der Volkskunstproduktion auf vielen Gebieten als eigenständige künstlerische Tätigkeit manifestiert.

Unter den Hauptrohstoffen, die in der Volkskunstproduktion verarbeitet werden, sind im überwiegenden Teil des Hont-Gebietes Stein, Ton, Metall in der Form von Schmiedearbeiten und Schmuckstücken, Textilien, Flechtmaterialien und eine ganze Reihe anderer Rohstoffe zu nennen. Aus diesen Materialien wurden nicht nur Nutzgegenstände gefertigt, sondern auch Artefakten, die im volkstümlichen Brauchtum und bei verschiedenen Zeremonien eine wichtige Rolle spielten.

Beim Studium der künstlerischen Äußerungen in der Volkskunstproduktion begegnen wir vor allem einem ausgeprägten Dekorativismus, der ja eines der Hauptmerkmale des eigentlichen Kunstschaffens ist. Eine genauere Kenntnis dieses Schaffens kann man nur durch eine eingehende Analyse begrenzter Themabereiche und durch eine direkte Mikroanalyse eines Phänomens auf einem beschränkten Raum und in einer begrenzten Zeit gewinnen. Die Anwendung dieser Forschungsmethoden ist im Hont-Gebiet vor allem beim Studium dieser Regionen erforderlich, die von der Autorin in den folgenden Kapiteln eingehender behandelt werden.

Die geographische Gliederung des Hont-Gebietes und die Nachbarschaft mehrerer Regionen mit einer anderen Volkskultur

hatten zweifellos großen Einfluß auf die Formung der ästhetischen Normen und äußerten sich auch in der Vielfalt der einzelnen Arten der Volkskunstproduktion. Die Ursachen dieser Unterschiede sind hauptsächlich in den verschiedenen Haupterwerbsquellen der Bevölkerung und im Wirtschaftsleben des ehemaligen Komitates Hont zu suchen. Das Gebiet zerfällt in einen nördlichen, gebirgigen Teil, in dem die Montanindustrie dominiert, und in einen südlichen, vorwiegend agrarischen Teil mit einem bedeutenden Weinbau.

Gerade im künstlerischen Schaffen äußert sich die Eigenart des nördlichen Teiles der Region, in dem der Bergbau und die Metallverarbeitung die Haupterwerbsquelle der Bewohner ist. Mit der Kultur der Bergleute und ihren künstlerischen Äußerungen befaßt sich ein besonderes Forschungsvorhaben. Schon die bisherigen Ergebnisse dieser Forschung belegen die Vielschichtigkeit, Gliederung und Differenzierung der Volkskultur im ganzen Hont-Gebiet.

Im folgenden Abschnitt befaßt sich die Autorin mit dem volkstümlichen Steinmetzgewerbe, das man auf Grund der bisherigen Resultate als ein Spezifikum des Hont-Gebietes betrachten kann. Steinmetzerzeugnisse aus dem Hont-Gebiet finden wir nicht nur innerhalb der Grenzen des ehemaligen Komitates Hont, sondern auf einem wesentlich größeren Gebiet. Dekorativ gestalteten Steinmetzprodukten begegnen wir auch in der Volksbaukunst, denn im Hont-Gebiet wurden die Holzbauten schon in der ersten Hälfte des 19. Jahrhunderts durch steingemauerte ersetzt. Kompliziertere Steinmetzarbeiten finden wir an den wichtigeren konstruktiven Teilen der Gebäude, besonders an den Tür- und Fensterleibungen, später auch an den Haustoren. Außerdem wurden die Ge-

bäude, auch mit besonderen Steintafeln verziert, auf denen die Jahreszahl und der Name des Besitzers verzeichnet war. Seltener sind einzelne Steintafeln mit einer ornamentalen Funktion, die separat an der Fassade angebracht wurden. In der Dekoration dieser steinernen Verzierungen überwiegt das stilisierte pflanzliche und geometrische Ornament; bisher konnten wir nur in einer Lokalität, in der Ortschaft Dačov Lom, auf diesen Steintafeln auch figurale Motive feststellen. Die Grabsteine hatten je nach der Konfession des Bestatteten verschiedene Formen. Die Erzeugnisse des Steinmetzgewerbes wurden durch Polychromie ergänzt und vervollständigt.

Im nördlichen Teil des Hont-Gebietes blieben vereinzelt auch Belege des Kunstschmiedehandwerks an den Fensterläden, Haustoren und Gitterzäunen erhalten. Während die Herstellung von individuell gestalteten Fensterläden und Türen bereits zu Beginn des 20. Jahrhunderts aufhörte, erzeugen die Dorfschmiede auch heute noch verzierte Eisengitter und kleine eiserne Türen.

Eine spezielle morphologische Analyse würden die Artefakten aus Stroh und Ruten verdienen, von denen mehrere Arten auch jetzt noch gefertigt werden.

Die Mannigfaltigkeit in der Verarbeitung des Holzes im Hont-Gebiet wurde durch den Reichtum der hiesigen Wälder an gemischten, überwiegend Laubholzbeständen, sowie durch die blühende Obstbaumkultur, die den Holzschnitzern neben Pflaumen-, Kirschen- und Naußbaumholz auch wertvolleres Maulbeerbaum- und Kastanienbaumholz lieferte.

Außer architektonischen Elementen, zu denen wir Giebelverschalungen, Dachleisten, Holzgitter, Türen, Tür- und Fensterrahmen rechnen, wurde auch die gesamte Einrichtung des Hauses, landwirtschaftliches Gerät, Spinn- und Weberwerkzeuge, Gefäße und Küchengeschirr aus Holz hergestellt. Am schönsten kam die Holzschnitzerei an den Spinnrocken zum Ausdruck. Die ältesten Rocken, die wir im Terrain belegen konnten, stammen vom Ende des 19. Jahrhunderts, die jüngsten aus der Mitte dieses Jahrhunderts. Die meisten Rocken haben ein ein- oder zweiseitiges Sitzbrett, eine geringere Anzahl der aufge-

fundenen Rocken ist mit einem Sessel verbunden. An den Kunkeln im Hont-Gebiet konnten wir verschiedene Dekorationstechniken feststellen: bei manchen ist das Ornament nur mit Bleistift gezeichnet oder mit einem scharfen Werkzeug eingeritzt, bei anderen mit verschiedenen profilierten Prägeinstrumenten eingeprägt. Außerdem gibt es hier Rocken mit flachen Einritzungen und schließlich auch solche, die mit Reliefs von verschiedener Plastizität verziert sind. Am reichsten ist das Ornament am unteren Teil des Rockens ausgeführt, dann wiederholen sich seine Motive auf den einzelnen Flächen der Kunkel so, daß jedes Feld individuell gestaltet ist. Das häufig vorkommende Herzmotiv deutet darauf hin, daß solche reichverzierte Rocken ein Liebesgeschenk waren.

Eine große Anzahl von Artefakten aus Holz — Spinnrocken, Gebrauchsgegenstände und besonders Möbel — an denen das ganze Dekorationsmuster eingeprägt oder deren ganze Fläche mit Prägungen ausgefüllt war, während das eigentliche Muster glatt blieb, fanden wir in der Ortschaft Dačov Lom und in ihrer Umgebung. Die beträchtliche Anzahl und die künstlerische Ausgestaltung dieser Artefakten, ihre Anfertigung durch mehrere Hersteller unter Beibehaltung der künstlerischen Einheitlichkeit berechtigen uns dazu, von einem besonderen Dekorationsstil zu sprechen.

Auf Grund ihres bisherigen Studiums der Erzeugnisse der Volkskunstproduktion versucht die Verfasserin im folgenden die quantitativen und schließlich auch die qualitativen Veränderungen und ihre Stufen zu definieren, die den Anteil dieser Artefakten an der darstellenden Kunst und an der Volkskultur im Hont-Gebiet bestimmen:

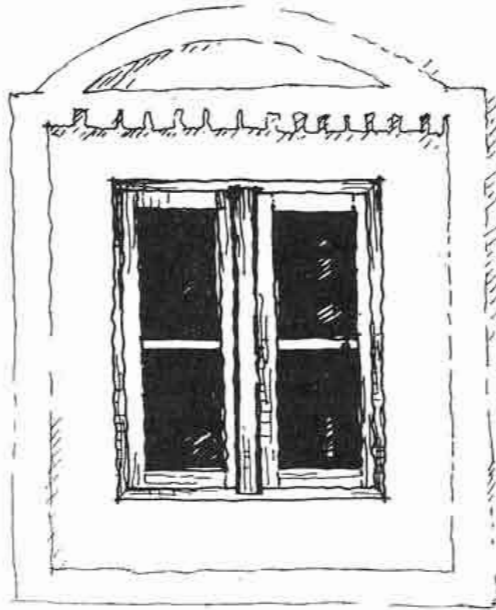
- a) auf der ersten Stufe des Wirkens der Volkskunstproduktion im Rahmen der bildenden Kultur steht ihre natürliche ästhetische Wirkung mittels der sinnlichen Wahrnehmung des Materials, der Formen, der Struktur und der Farben, verbunden mit der bewußten Kenntnis Nützlichkeit und der Funktionalität des Gegenstandes;
- b) auf dieser Stufe kommt eine gewisse direkte und bewußte künstlerische Absicht des Herstellers hinzu, z. B. durch

die Veränderung des Rhythmus der Struktur des Materials und seiner Farbenskala, durch den Wechsel zwischen Flächenhaftigkeit und Plastizität. Dies wird jedoch immer noch im Rahmen des üblichen technologischen Prozesses realisiert;

- c) auf der dritten Stufe bemüht sich der Hersteller bereits absichtlich um eine dekorative Wirkung des Artefaktes, dabei wird aber das Grundmaterial, die Herstellungsweise und die primäre Stellung der Nutzfunktion des Erzeugnisses stets beibehalten;
- d) auf der vierten Stufe kommt die Applikation des Ornamentes zu den früheren Elementen hinzu oder es werden diese Elemente durch das Ornament ersetzt, abermals unter Beibehaltung des primären Charakters der Nutzfunktion des Gegenstandes, doch bereits mit der deutli-

chen Tendenz zu einem harmonischen Gleichgewicht zwischen dem Ornament und der Konstruktion des Gegenstandes;

- e) das Ornament und die Dekoration gewinnt allmählich eine dominierende Stellung; das Artefakt wird in erster Linie darum hergestellt, um die Verzierung zur Geltung zu bringen, obwohl es gleichzeitig auch eine nützliche, eventuell eine repräsentative oder anzeigende Funktion erfüllt;
- f) die letzte Phase in dieser Entwicklung ist das Stadium, in dem sich das Ornament ganz selbständig gemacht hat, das Artefakt hat nur noch eine dekorative Funktion, das äußere Aussehen des Gegenstandes ist zugleich auch ein Reflex seines qualitativ veränderten Inhaltes.



SLOVENSKÝ NÁRODOPIS

Časopis Národopisného ústavu Slovenskej
akadémie vied

Ročník 27, 1979, číslo 1

Vychádza štyri razy do roka
Vydáva VEDA, vydavateľstvo Slovenskej
akadémie vied

Hlavná redaktorka
PhDr. BOŽENA FILOVÁ, CSc.

Výkonná redaktorka
PhDr. VIERA GAŠPARÍKOVÁ, CSc.

Tajomníčka redakcie
Prom. etnogr. Zora Vanovičová

Typografia: *Ivan Kovačević*

Redakčná rada: PhDr. Ján Botík, CSc.,
PhDr. Soňa Burlasová, CSc., doc. PhDr.
Václav Frolec, CSc., doc. PhDr. Emília
Horváthová, CSc., PhDr. Soňa Kovačevićová,
CSc., Igor Krištek, CSc., PhDr. Milan
Leščák, CSc., doc. PhDr. Ján Michálek,
CSc., PhDr. Ján Mjartan, DrSc., doc.
PhDr. Štefan Mruškovič, CSc., PhDr.
Viera Nosálová, CSc., PhDr. Adam Pranda,
CSc., doc. PhDr. Antonín Robek, CSc.

Redakcia: 884 16 Bratislava, Klemensova 19
Vytlačili Tlačiarne Slovenského národného
povstania, n. p., Martin

Jednotlivé číslo Kčs 20,—; celoročné pred-
platné Kčs 80,—

Výmer SÚTI č. 8/6

Rozširuje Poštová novinová služba, objed-
návky vrátane do zahraničia a predplatné
prijíma PNS — Ústredná expedícia a do-
voz tlače, Gottwaldovo nám. 6/VII, 884 19
Bratislava. Možno objednať aj na každej
pošte alebo u doručovateľa.

© VEDA, vydavateľstvo Slovenskej aka-
adémie vied, 1979

СЛОВАЦКАЯ ЭТНОГРАФИЯ

Журнал Института этнографии Словацкой Ака-
демии Наук

Год издания 27, 1979, № 1

Издается четыре раза в год

«ВЕДА», издательство Словацкой Академии
Наук

Редакторы Д-р Божена Филова и Д-р Вера
Гашпарикова

Адрес редакции: 884 16 Братислава, Клемен-
сова 19

SLOWAKISCHE VOLKSKUNDE

Zeitschrift des Ethnographischen Institutes
der Slowakischen Akademie der Wissen-
schaften

Jahrgang 27, 1979 Nr. 1. Erscheint viermal
im Jahre

Herausgegeben vom VEDA, Verlag der
Slowakischen Akademie der Wissen-
schaften

Redakteure PhDr. Božena Filová und
PhDr. Viera Gašpariková

Redaktion: 884 16 Bratislava, Klemenso-
va 19

SLOVAK ETHNOGRAPHY

Journal of the Ethnographic Institute of
the Slovak Academy of Sciences

Volume 27, 1979, No. 1

Published quarterly by VEDA, the Pub-
lishing House of the Slovak Academy of
Sciences.

Managing Editors PhDr. Božena Filová
and PhDr. Viera Gašpariková

Editor: 884 16 Bratislava, Klemensova 19,
L'ETHNOGRAPHIE SLOVAQUE

Revue de l'Institut d'Ethnographie de
l'Académie slovaque des sciences

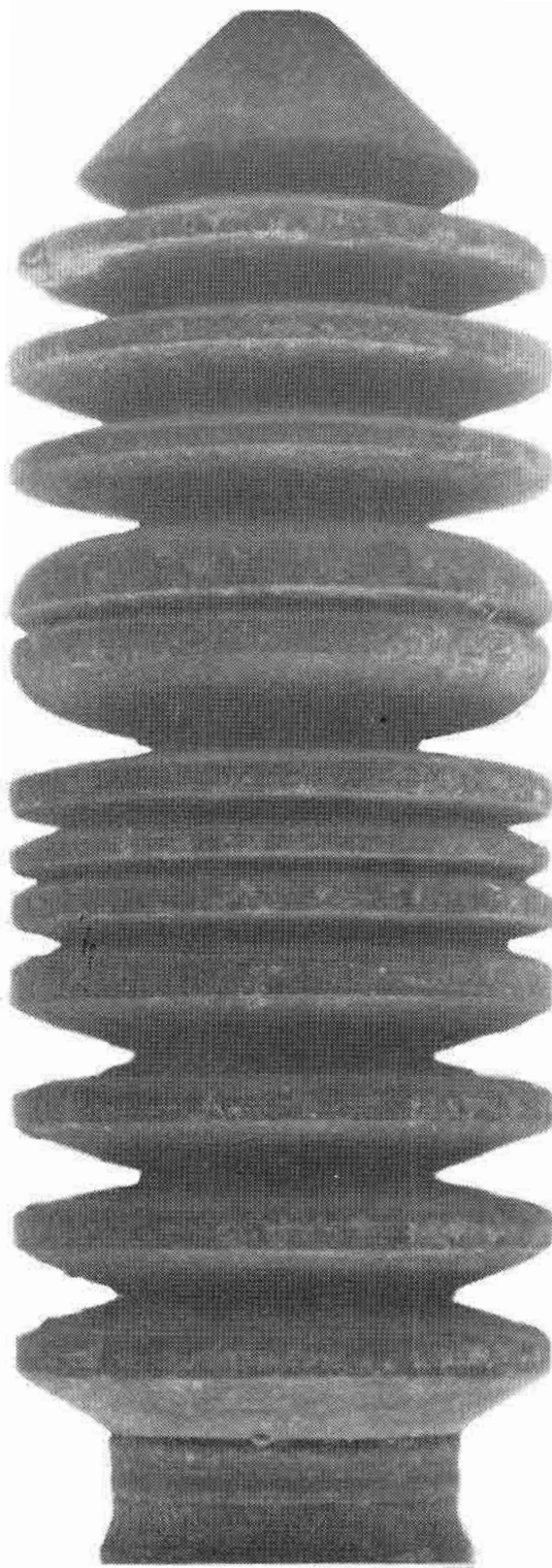
Anné 27, 1979, No. 1

Paraît quatre fois par an, Editions de VE-
DA, maison d'édition de l'Académie slova-
que des sciences

Rédacteurs: PhDr. Božena Filová et
PhDr. Viera Gašpariková

Rédaction: 884 16 Bratislava, Klemensova
19

Distributed in the socialist countries by
SLOVART Ltd., Leningradská 11, Brati-
slava, Czechoslovakia, Distributed in West
Germany and West Berlin by KUBON
UND SAGNER, D-8000 München 34, Post-
fach 68, Bundesrepublik Deutschland. For
all other countries, distribution rights are
held by JOHN BENJAMINS, N. V., Periodi-
cal Trade, Amsteldijk 44, Amsterdam
Netherlands.



Detail tokárenej praslice. Bátovce. Tekovské múzeum v Leviciach. Foto V. Gosiorovský

